



Rapport d'activité 2014



Une Fondation en faveur des enfants et de leur alimentation

Sommaire

- 3 Message du Président
- 4 Chiffres clés 2014
- 5 Les projets soutenus en 2014
- 21 Les bourses collaborateurs en 2014
- 30 Fonctionnement de la Fondation
- 31 Proposer un projet

Message du président

Antoine Fiévet

Président de la Fondation d'entreprise Bel \ \ Président Directeur Général du groupe Bel

Comme chaque année depuis 2008, la Fondation Bel poursuit son chemin en accompagnant partout dans le monde des projets solidaires en faveur des enfants et de leur alimentation.

Les initiatives soutenues par notre Fondation s'inscrivent pleinement dans la mission et les valeurs du groupe Bel, et reflètent notre volonté de soutenir les communautés dans lesquelles nous sommes implantés. En toute humilité, nous voulons apporter notre aide à ceux qui croient que l'on peut, petit à petit, rendre le monde plus humain et plus souriant.

L'année qui vient de s'écouler a permis de consolider les axes d'intervention de la Fondation et de confirmer sa volonté de soutenir des actions et des solutions concrètes sur le terrain. Pour que

cet engagement s'inscrive dans la durée, nous avons souhaité prolonger certains partenariats avec quelques associations : cela nous permet de tisser des liens plus étroits avec elles, et d'aider à ancrer des projets de manière pérenne auprès des populations.

Cette année encore, les collaborateurs de Bel ont continué à se mobiliser : la Fondation les encourage à s'engager dans des actions citoyennes en faveur des enfants, en soutenant des projets dans lesquels ils sont directement impliqués aux côtés d'associations locales.

Je vous invite à découvrir dans ce rapport les projets soutenus en 2014 par la Fondation, partout porteurs d'espoir. Tous ensemble, nous sommes fiers de participer à cette dynamique positive !

Antoine Fiévet

Depuis 2008, la Fondation Bel c'est :



Plus de
150 projets
soutenus dans
30 pays

Près d'**1,5 M€**
distribué



Des partenariats avec
119 associations

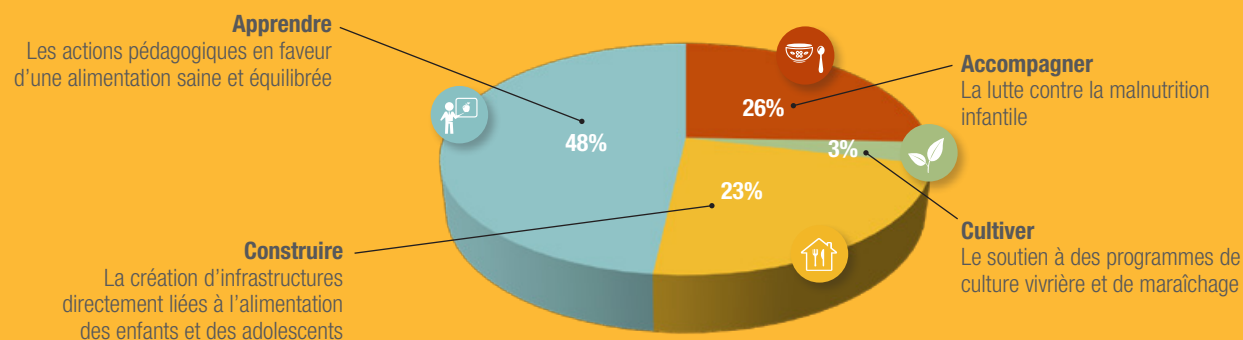


54 bourses
collaborateurs



Chiffres clés 2014

Domaines d'intervention des associations soutenues



Les projets soutenus en 2014

Tableau récapitulatif des projets soutenus en 2014 (hors bourses collaborateurs)

Axe	Association	Pays	Montant de la dotation
Accompagner	ENFANTS ET DÉVELOPPEMENT	VIETNAM	15 000 €
	UN ENFANT PAR LA MAIN	MEXIQUE	15 000 €
	AIDE MÉDICALE ET DÉVELOPPEMENT	SÉNÉGAL	10 000 €
	AGRONOMES ET VÉTÉRINAIRES SANS FRONTIÈRES	HAÏTI	20 000 €
Cultiver	ÉCOLES DU MONDE	MADAGASCAR	4 298 €
	ASSOCIATION DE BIENFAISANCE SIDI BERNOUSSI	MAROC	3 000 €
Construire	SOS VILLAGES D'ENFANTS	MADAGASCAR	13 000 €
	FITIMA	BURKINA FASO	9 000 €
	ENFANTS SOLEILS D'AVENIR	HAÏTI	10 000 €
	VILLAGE PILOTE	SÉNÉGAL	12 259 €
	FACE FOR CHILDREN IN NEED	EGYPTE	5 000 €
	CITOYENS DES RUES INTERNATIONAL	BÉNIN	5 000 €
	INSTITUT PASTEUR DE LILLE	FRANCE	25 000 €
Apprendre	BOYS & GIRLS CLUB OF BROOKINGS	USA	20 000 €
	L'APPEL	MADAGASCAR	10 000 €
	ASHOKA ARAB WORLD	EGYPTE	38 240 €
	PLAY INTERNATIONAL	FRANCE	20 000 €



ACCOMPAGNER

Lutte contre la malnutrition infantile



Sensibilisation à la nutrition des familles les plus vulnérables *Enfants & Développement*

La santé, l'éducation et le travail social constituent les trois secteurs d'expertise d'Enfants et Développement, ONG créée depuis 30 ans.

Enfants et Développement travaille depuis 2010 à Hô Chi Minh Ville, plus grande ville du Vietnam, où près de 300 000 personnes vivent dans une grande précarité. Outre des difficultés pour subvenir à leurs besoins élémentaires, les familles les plus vulnérables y souffrent d'isolement et de marginalisation.

Dans un district particulièrement pauvre de la ville, E&D met en oeuvre un programme d'Accompagnement Familial auprès des familles les plus démunies et en particulier des mères de famille.

Il s'agit de leur proposer accueil, conseils, suivi et orientation, et de les aider à faire face aux difficultés auxquelles elles sont confrontées au quotidien. Cet

accompagnement familial dure en moyenne six mois pour chaque famille. En deux ans, plus de 1 000 familles ont déjà été suivies.

Parallèlement, ce programme d'accompagnement familial vise également à renforcer les capacités des associations partenaires locales.

La nutrition est un axe important de l'accompagnement familial, avec l'organisation mensuelle de check up santé pour les enfants des familles suivies et des sessions d'éducation nutritionnelle, indispensables tant auprès des femmes enceintes et des mamans que des travailleurs sociaux eux-mêmes.

En 2014 la Fondation Bel a soutenu ces activités, au bénéfice de 500 enfants de 0 à 5 ans et de 400 mères de familles.

Vietnam

Bénéficiaires : 500
enfants de 0 à 5 ans



Suivi nutritionnel et séances de formation à la nutrition

Un Enfant par La Main

Mexique

Bénéficiaires : près de 400 bébés, 400 enfants, 90 adolescents et les mères de famille

Un Enfant par La Main a pour mission de parrainer des enfants tout en mettant en place des solutions pérennes pour répondre à leurs besoins fondamentaux et à ceux de leurs familles.

Le projet soutenu par la Fondation Bel s'inscrit dans un vaste programme de lutte contre la malnutrition mené par ChildFund Mexique, le partenaire local d'Un Enfant par la Main, dans quatre municipalités de l'état de Mexico.

L'objectif principal de ce projet est d'améliorer l'état nutritionnel de près de 400 bébés, 500 enfants et adolescents au travers d'activités et de pratiques nutritionnelles qui leur permettront d'avoir une alimentation complète et équilibrée et d'être en bonne santé. Les équipes sur le terrain mettent en place plusieurs actions complémentaires : la formation hebdomadaire des mères de famille, des activités pratiques et physiques pour les enfants et adolescents, ainsi qu'un suivi nutritionnel de chaque enfant pour détecter les cas de malnutrition, avec le cas échéant un apport de compléments alimentaires et de soins.

La pérennité du projet repose sur la transmission de connaissances aux mères et aux enfants et adolescents, pour un changement durable de leurs habitudes alimentaires.

La Fondation Bel participe au financement des séances de formation à la nutrition, ainsi qu'aux équipements nécessaires au suivi nutritionnel des enfants.



Un fond de solidarité pour les familles d'enfants malnutris hospitalisés

Aide Médicale et Développement

Sénégal

Bénéficiaires : enfants dès l'âge de 6 mois

Association de solidarité internationale, Aide Médicale et Développement accompagne ceux qui n'ont pas accès à la santé dans les pays en voie de développement. Elle intervient, en partenariat avec des structures locales, dans la réhabilitation et la construction de structures de soin, dans l'équipement en matériel médical, dans la formation du personnel soignant et dans l'éducation à la santé des populations.

Dans le cadre d'un programme de lutte contre la malnutrition infantile, AMD a construit et mis en fonctionnement en 2011 un Centre de Récupération Nutritionnelle (CREN), à Tambacounda près de Dakar au Sénégal.

Après trois années d'exercice, AMD a mis en place un fonds de solidarité pour permettre aux enfants des familles les plus vulnérables d'avoir accès aux soins proposés dans ce CREN.

Il bénéficie aux familles d'enfants malnutris nécessitant une hospitalisation sur le court ou moyen terme, en fonction de leurs revenus.

Après avoir aidé à la mise en place d'une unité de production de farine enrichie au sein de ce CREN, la Fondation Bel a souhaité poursuivre son soutien à AMD et finance pendant une année ce fonds de solidarité.



Appui à un réseau de mini-laiteries

Agronomes et Vétérinaires sans Frontières

Agronomes et Vétérinaires Sans Frontières (AVSF) est une association de solidarité internationale qui agit depuis plus de 35 ans pour soutenir les communautés paysannes des pays en développement. L'association met à leur service les compétences de professionnels de l'agriculture, de l'élevage et de la santé animale.

Engagée en 2013 au côté d'AVSF pour développer le lait local en Haïti via le réseau de mini-laiteries « Let Agogo » (du lait en abondance), la Fondation Bel renouvelle son soutien à trois laiteries et à la construction d'une quatrième sur le Plateau Central : formation des éleveurs aux cultures fourragères et à l'hygiène de la traite, formation d'agents de santé animale pour les soins vétérinaires de base et renforcement des compétences des directeurs de laiteries sont au programme.

Jusqu'en 2014, le réseau Let Agogo a bénéficié, via le PAM (Programme alimentaire mondial), du programme national d'approvisionnement des cantines scolaires pour la distribution gratuite de bouteilles de lait dans les écoles du Plateau central : près de 700 élèves de 2 écoles en bénéficiaient chaque semaine. Ce programme est actuellement interrompu en raison du désengagement du PAM. AVSF travaille à de nouvelles alternatives pour la promotion et la vente de lait local aux familles dont les enfants restent les premiers consommateurs de produits laitiers.



Haïti

Bénéficiaires : 1000 enfants âgés de 3 à 12 ans



CULTIVER

Soutien à des programmes de culture vivrière et de maraîchage



Création de rizières et de potagers pour huit écoles

Écoles du Monde

Depuis 18 ans, Ecoles du Monde poursuit son objectif d'améliorer les conditions de vie en brousse dans la province de Mahajanga à Madagascar, afin d'en sédentariser la population et d'éviter son départ vers les villes.

Les priorités de l'association sont l'éducation, l'eau, l'amélioration des pratiques agricoles et le reboisement, la santé et le développement économique des villages.

Depuis sa création, douze écoles ont été construites, ce qui représente 2 500 enfants scolarisés.

En 2014, la Fondation Bel aide à l'amélioration des conditions d'alimentation des élèves de huit écoles primaires.

Le projet financé par la Fondation inclut l'aménagement d'une rizière et d'un potager pour chaque école, ainsi que la plantation de 240 arbres fruitiers.

Environ 1 200 enfants seront directement bénéficiaires de ce programme qui permettra une plus grande sécurité alimentaire et une diversification des repas de la cantine.

Les surplus de la production agricole seront vendus et permettront d'assurer l'entretien des écoles et l'achat des fournitures supplémentaires nécessaires durant l'année.



Madagascar

Bénéficiaires : 1200
enfants de 7 à 15 ans

Création d'un jardin potager agro-écologique dans un orphelinat

Association de bienfaisance Sidi Bernoussi



A Casablanca, l'orphelinat Sidi Bernoussi accueille depuis 1986 les enfants privés de famille. Il prend soin aujourd'hui de 250 garçons de six à dix-huit ans, souvent en grande difficulté.

Pour adoucir le quotidien de ces orphelins et leur permettre de pratiquer une activité parascolaire manuelle ludique et pédagogique, l'orphelinat a mis en place, avec le soutien financier de la Fondation Bel, le projet « Jardin des enfants ».

Préparer la terre, planter, semer et récolter : les jeunes ont pour mission d'entretenir tout au long de l'année ce potager agro-écologique, accompagnés de leurs éducateurs et d'un jardinier spécialisé.

Ce projet a comme objectif de les sensibiliser au maraîchage et au travail de la terre, de favoriser une alimentation saine et équilibrée, mais il représente aussi un moyen intéressant de créer du lien et de rendre confiance et fierté à ces jeunes en les valorisant.

Maroc

Bénéficiaires : 250
enfants de 6 à 18 ans

CONSTRUIRE

Création d'infrastructures directement liées à l'alimentation des enfants et des adolescents



Équipement d'une cantine scolaire *SOS Villages d'Enfants*

SOS Villages d'Enfants a pour mission de prendre en charge des enfants sans soutien parental ou en risque de le perdre, en France et dans le monde.

Au sud-est de Madagascar, un quatrième village SOS est en cours de construction dans une des régions les plus déshéritées du monde. 12 maisons accueilleront près de 120 enfants. Le village comprendra également un jardin d'enfants, une école, une cantine, et un dispensaire ouverts aux enfants et aux familles des alentours.

La cantine, en fonctionnement à la rentrée scolaire 2015, sera l'assurance d'un repas équilibré par jour pour près de 200 enfants de 3 à 6 ans, ceux du village mais aussi ceux des environs.

La Fondation Bel finance l'équipement matériel de la cantine et de l'école.

**Témoignage de Gilles Paillard,
Directeur Général de SOS Villages
d'Enfants :**



Situé sur 400 hectares de friches dans une des régions les plus isolées, oubliées et déshéritées de Madagascar, 120 enfants bénéficieront du nouveau village d'enfants SOS et des 3 structures sociales associées : la cantine scolaire, l'école et le dispensaire. Grâce au précieux soutien de la Fondation Bel, la cantine scolaire accueillera 180 enfants issus du village d'enfants SOS et de ses environs à partir d'octobre 2015, afin que chacun d'entre eux ait accès à un repas équilibré par jour.



Madagascar

Bénéficiaires : 180
enfants de 3 à 6 ans

Construction d'un réfectoire pour un centre d'enfants handicapés

Fitima



Depuis sa création en 2003 au Burkina, la Fondation Internationale Tierno et Mariam (FITIMA) propose aux enfants en situation de handicap un accompagnement global, médical, nutritionnel et socio-éducatif.

En 2013, le premier bâtiment d'un nouveau centre de soins, de rééducation et d'éducation, a été construit avec le soutien du gouvernement Burkinabé. Il accueille une centaine d'enfants en situation de handicap.

La création d'un bâtiment dédié spécifiquement à la restauration et à la formation nutritionnelle des mères s'avère très vite indispensable compte tenu de l'état de santé des enfants et des distances qu'ils doivent parcourir.

Cette extension du centre est lancée en 2014 avec la participation financière de la Fondation Bel et devrait être inaugurée fin 2015.

Entouré d'un jardin potager et d'une cuisine avec cuiseurs solaires, ce nouvel espace adapté et convivial permettra d'amplifier les activités éducatives autour de l'alimentation.

Les mamans bénéficieront de cours de diététique et apprendront à réaliser les bouillies enrichies pour les plus faibles. Elles seront aussi partie prenante en préparant les repas des enfants, dans un lieu d'échanges et de partage d'expérience pour des familles éprouvées et souvent marginalisées.

Burkina Faso

Bénéficiaires : 100
enfants de 0 à 16 ans

Aide à la construction et à l'aménagement de l'orphelinat My Father's House

Enfants Soleils d'Avenir

Haïti

Bénéficiaires : 200 enfants

Enfants Soleils d'Avenir (ESA) a été créé à la suite du séisme qui a secoué Haïti en 2010, et a pour mission de soutenir des actions de santé, de développement et d'éducation en faveur de familles et d'enfants en situation de précarité.

ESA concentre aujourd'hui une partie de ses efforts sur un programme de soutien pédiatrique, éducatif et sanitaire, ainsi qu'un programme d'aide à la diversification alimentaire en faveur de l'orphelinat My Father's House. Situé à Port au Prince, cet orphelinat prend en charge 200 garçons et filles.

Un important programme de construction et d'aména-



ment de bâtiments sécurisés et adaptés a été lancé par ESA dès 2012, à la demande de l'orphelinat.

À terme, il va permettre de regrouper dans un même site écoles primaire et secondaire, logement des enfants, bâtiment administratif, cuisine et réfectoire, logement du personnel, sanitaires et infrastructures en eau.

La dotation accordée par la Fondation Bel est affectée à la construction du bâtiment comprenant les cuisines, le dépôt alimentaire, la salle de réfectoire et un bureau pour l'intendance. Ces nouvelles infrastructures offriront de meilleures conditions sanitaires et fonctionnelles pour la mise en œuvre du programme d'aide alimentaire.

Témoignage de Patrice Lefauqueur, Président d'Enfants Soleils d'Avenir :

“

Grâce au soutien de la Fondation Bel à la construction de ce nouveau bâtiment, qui comprendra un réfectoire et des cuisines modernes, les enfants de l'orphelinat My Father's House à Port-au-Prince pourront enfin manger dans des conditions décentes. Ce bâtiment est aussi un outil important pour notre programme de formation à l'hygiène et à la nutrition pour la préparation des repas, afin de lutter contre la malnutrition. Il aura un impact certain sur la santé des enfants. De plus, dans un pays comme Haïti où les risques de catastrophes sont importants, ce bâtiment, construit selon les normes parasismiques, sera un abri sûr et protecteur pour les enfants en cas de séisme ou de cyclone.

Création d'un four à pain pour un centre de réinsertion d'enfants des rues

Village Pilote

Sénégal

Bénéficiaires : 250 enfants de 3 à 15 ans

Implantée au Sénégal depuis plus de vingt ans, l'ONG Village Pilote travaille à la prévention, la protection et la réinsertion scolaire, sociale et professionnelle des enfants des rues. Chaque année, plus de 250 enfants et adolescents de 3 à 15 ans sont pris en charge au sein des différentes structures.

Dans le cadre d'un projet global d'autosuffisance alimentaire de l'association, la Fondation Bel a financé la construction d'un four à pain traditionnel. Quatre jeunes ont suivi une formation de 10 jours en boulangerie – pâtisserie. Ils deviendront à leur tour formateurs dès lors que le four à pain sera opérationnel.

Les travaux du four sont conduits sous forme de chantier-école, avec la participation active de 50 jeunes et de leurs animateurs. Afin d'être en accord avec les valeurs bio-énergétique de Village Pilote et pour lutter contre la déforestation massive au Sénégal, ce four fonctionnera avec une combustion au charbon vert.

À terme, l'association envisage de commercialiser une partie des produits de boulangerie afin d'autofinancer cette activité.



Rénovation et équipement de la cuisine d'un orphelinat

FACE for Children in Need

FACE for Children in Need vient en aide aux enfants en détresse, aux enfants abandonnés et à ceux qui vivent dans les rues du Caire, sans distinction de culture ou de religion.

L'association travaille main dans la main avec les institutions gouvernementales locales et gère aujourd'hui trois orphelinats, un programme de placement en famille d'accueil, et un centre pour les enfants des rues.

En 2014, FACE a pris en charge 150 orphelins, a apporté un soutien à plus de 2200 enfants des rues et soutenu plus de 200 enfants pour une réinsertion familiale, scolaire ou professionnelle.

D'importants travaux de rénovation et de réaménagement étaient nécessaires à l'orphelinat d'Obour qui accueille plus de 60 enfants de 6 à 12 ans.

Le soutien financier de la Fondation Bel a permis d'équiper la cuisine de l'orphelinat de matériels professionnels, afin que les repas soient préparés dans un souci constant de qualité et respectent les meilleures conditions d'hygiène possibles.



Egypte

Bénéficiaires : 60 enfants de 6 à 12 ans

Création d'un nouvel espace dédié à la restauration

Citoyens des Rues



L'association Citoyens des Rues a pour mission d'apporter une aide aux enfants des rues, par la mise en place de centres d'accueil. L'association mène des actions éducatives, d'alphabétisation et de formation professionnelle.

À Cotonou, au Bénin, une trentaine d'enfants des rues de 8 à 18 ans sont pris en charge par l'association qui travaille à leur réinsertion sociale.

Depuis 2014 l'association a mis en place un centre de formation professionnelle, où les enfants de 14 à 18 ans sont accueillis en internat et peuvent suivre une formation de leur choix, en couture, coiffure ou menuiserie.

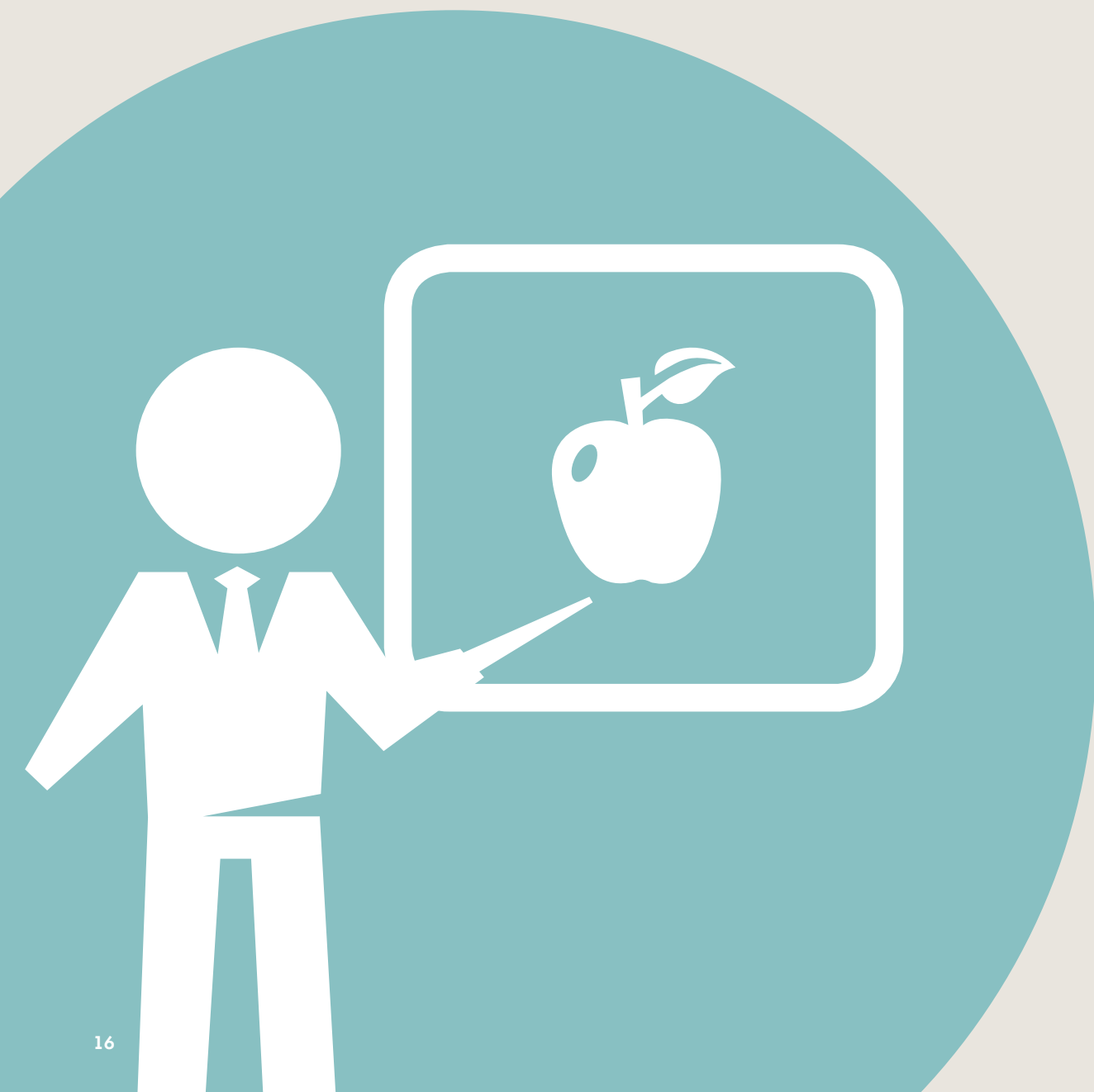
Le soutien financier de la Fondation Bel a permis d'aménager un espace dédié à la restauration des enfants et du personnel encadrant. Trois repas par jour leur sont ainsi proposés dans de meilleures conditions.

Bénin

Bénéficiaires : 30 enfants de 14 à 18 ans

APPRENDRE

Actions pédagogiques en faveur d'une alimentation saine et équilibrée



Mise en place d'un programme de sensibilisation à la nutrition dans les écoles Institut Pasteur de Lille

Programme Nutrissimo Junior : agir au sein de l'éco-système éducatif.

L'Institut Pasteur de Lille, la Fondation d'entreprise PiLeJe et la Fondation Bel se sont engagés ensemble en 2014 pour déployer, dans une vingtaine d'écoles en France, le Programme Nutrissimo Junior.

Il s'agit d'un programme d'éducation alimentaire, qui s'adresse à l'ensemble des acteurs du système éducatif : les enfants bien sûr, du CE1 au CM2, mais aussi les parents, les professeurs et le personnel scolaire et périscolaire, ainsi que les chefs de cuisine.

Différentes approches complémentaires sont mises en place pour sensibiliser et toucher l'ensemble des publics concernés, et ainsi favoriser une meilleure efficacité en matière d'éducation alimentaire : atelier-débat interactif pour les enfants, mise à disposition du jeu Nutrissimo Junior pour que les enseignants et/ou les animateurs des temps périscolaires puissent l'utiliser avec les enfants, distribution de guides nutritionnels pour les parents, et enfin formation par une diététicienne du personnel scolaire et périscolaire.

L'objectif du programme est de toucher 30 000 enfants en cinq ans. Il est proposé gratuitement aux villes grâce à l'engagement des trois fondations.

Témoignage d'Elisabeth Brissieux / Service Nutrition / Responsable pôle Formation et Santé Publique :

“

Jouer est la première activité chez l'enfant. Par le jeu, il apprend et comprend le monde qui l'entoure. En tant que nutritionnistes, quand nous avons réfléchi à la meilleure façon de parler d'alimentation aux enfants, l'idée de créer un jeu éducatif s'est rapidement imposée ! Grâce à la Fondation Bel qui soutient notre programme d'intervention en milieu scolaire, nous pouvons démultiplier l'impact de cette action et faire bénéficier du jeu NUTRISSIMO JUNIOR à un grand nombre d'enfants.



France

Bénéficiaires : 30 000 enfants en 5 ans

Le jeu Nutrissimo Junior

A mi-chemin entre le jeu de l'oie et le Trivial Pursuit, Nutrissimo Junior est un jeu éducatif unique et innovant conçu par le service nutrition de l'Institut Pasteur de Lille. Son objectif est d'éveiller la curiosité des enfants et d'influencer positivement leur comportement alimentaire.



Formation des 8-12 ans aux bonnes pratiques alimentaires

Boys & Girls Club of Brookings

États-Unis

Bénéficiaires :
enfants de 8 à 12 ans



La mission des Boys & Girls Clubs, réseau associatif présent dans de nombreuses villes des États-Unis, est de proposer aux jeunes des activités extra-scolaires leur permettant de développer leur confiance en eux et d'avoir des relations positives avec les autres jeunes de leur âge.

La Fondation Bel a participé au financement d'un programme de sensibilisation à la nutrition pour les membres de trois Boys & Girls Clubs situés aux alentours de Brookings, une ville du Dakota du Sud dans laquelle Bel vient d'implanter un nouveau site de production.

Destiné à aider les jeunes de 8 à 12 ans à mieux comprendre l'importance d'un bon équilibre alimentaire et à prendre des bonnes habitudes dans ce domaine, ce programme comprend 12 heures d'activités réparties sur dix semaines, qui abordent chacune un thème spécifique lié à la nutrition : comment bien choisir ses aliments, apprendre à lire les étiquettes, etc. Les séances combinent des présentations, des activités ludiques et des visites variées. Près d'une centaine d'enfants ont participé au programme, et des projets d'extension à d'autres Boys & Girls Clubs sont déjà prévus.

Un tutoriel vidéo pour la formation d'animateurs à la méthode NUTRICARTES®

L'Appel

Madagascar

Bénéficiaires : enfants de moins de 5 ans

La Fondation Bel accompagne L'APPEL depuis 2012 dans un programme de renutrition des enfants en bas âge à Madagascar. Ce protocole de renforcement nutritionnel à base de farine enrichie est étroitement associé à une éducation des mères à l'aide d'un jeu pédagogique innovant développé par l'APPEL, les « Nutricartes® ».

Ces séances de pédagogie ludiques et interactives à base de cartes à jouer représentant les aliments du marché, permettent aux mères d'apprendre à diversifier et équilibrer l'alimentation de leurs enfants.

Fort de résultats très positifs, - une évaluation indépendante a montré un taux de guérison durable de plus de 80% - l'APPEL souhaite faciliter la diffusion de cette méthode à plus grande échelle et la proposer à de nouveaux porteurs de projets demandeurs : ONG, acteurs publics, centres de santé,...

L'APPEL conçoit avec le soutien financier de la Fondation Bel, un tutoriel vidéo pour assurer la formation des utilisateurs des Nutricartes, un outil qui leur servira de guide d'utilisation et de référence.



Appui à la création d'un réseau de conseils en nutrition infantile

Ashoka Arab World



Egypte

Bénéficiaires :
enfants de 0 à 2 ans

En Egypte, nombreux sont les jeunes enfants de 0 à 2 ans dont la croissance et le développement sont compromis du fait de problèmes de malnutrition, notamment parce que les mères ne bénéficient pas de conseils adaptés dans ce domaine. Il s'agit pourtant d'un âge critique pour le développement physique et cognitif des enfants, au cours duquel l'alimentation joue un rôle essentiel.

L'objectif du projet porté par le Docteur Abla Al Alfy, membre du réseau Ashoka depuis 2013, est d'améliorer l'aide et les conseils donnés aux mères de jeunes enfants de moins de 2 ans. Pour cela, elle met en place trois actions complémentaires :

- La création d'une nouvelle profession de « Conseiller nutrition certifié », afin d'avoir des personnes qualifiées travaillant au sein des hôpitaux, dans les centres sociaux et directement chez les particuliers, afin de donner aux jeunes mères des conseils adaptés.
- La création de Centres de Conseil en Nutrition au sein des hôpitaux pour conseiller les mères. Deux centres de ce type ont déjà vu le jour en Egypte, et la création d'autres centres est actuellement en projet, en partenariat avec le Ministère de la Santé et plusieurs hôpitaux publics et privés.
- La mise en place d'un programme de formation et de manuels spécifiques destinés à former les médecins et les personnels de santé aux questions de nutrition infantile. Ce programme a d'ores et déjà été approuvé par le Ministère de la Santé.

La Fondation Bel accompagne le projet du Docteur Abla Al Alfy grâce à un soutien financier sur une durée de 2 ans, en partenariat avec Ashoka Arab World, la branche du réseau Ashoka dédiée au Moyen-Orient. L'objectif est de former en 2015 et 2016 plus de 80 conseillers actifs dans les 27 gouvernorats d'Egypte.

Le réseau Ashoka

Avec 3000 entrepreneurs répartis dans 80 pays, Ashoka est le premier réseau mondial d'entrepreneurs sociaux. Sa vocation est de faire émerger et de soutenir les solutions entrepreneuriales les plus innovantes pour répondre aux défis sociaux et environnementaux actuels. Les entrepreneurs sélectionnés pour rejoindre le réseau Ashoka bénéficient d'un accompagnement à la fois sur le plan professionnel et sur le plan financier, afin de maximiser leurs chances de succès.



Prévention de l'obésité par le jeu et le sport

Play International

France

Bénéficiaires :
30 000 enfants de 6 à 11 ans

PLAY International (anciennement Sport Sans Frontières) met en place en France et à l'international des programmes éducatifs en direction des jeunes et des enfants, en utilisant le sport comme principal levier d'éducation et de changement.

Le programme Playdagogie Nutrition est mis en place en France depuis 2013 au sein des écoles primaires de ZEP et a déjà touché 12 000 enfants et mobilisé plus de 450 enseignants et éducateurs.

Grâce à des animations ludiques de sensibilisation basées sur le jeu et l'activité physique, le programme Playdagogie permet aux enfants d'acquérir des connaissances sur une alimentation saine et équilibrée, et sur les bons comportements alimentaires.

Pour aider à sa mise en place par les professeurs, et afin de les former à la méthode, un « kit playdagogie » leur est proposé. Il comprend notamment un guide méthodologique,

les fiches pratiques de 12 séances d'animations clés en main, et du matériel sportif.

Le soutien financier de la Fondation Bel, affecté au développement et à la diffusion de 200 kits supplémentaires, permet de déployer largement le programme Playdagogie Nutrition en France en 2015.



**Témoignage de David Blough ,
Directeur :**

“

Le soutien de la Fondation Bel a contribué au développement du programme Playdagogie. Cette initiative permet aux enseignants et éducateurs d'utiliser le sport comme support pédagogique pour traiter le thème de la nutrition avec les enfants de 6 à 11 ans. Cette approche novatrice permet aux élèves d'apprendre, en jouant, les comportements alimentaires à adopter pour mener une vie saine. Grâce à la fondation, PLAY International distribue 200 kits pédagogiques au sein des écoles élémentaires et dispositifs périscolaires français. Le suivi des praticiens est réalisé par l'association directement sur le terrain, mais aussi à distance grâce au site www.playdagogie.org et des modules de e-learning en cours de création.

Les bourses collaborateurs 2014

Les collaborateurs du Groupe Bel peuvent s'engager dans des projets associatifs en faveur des enfants en sollicitant le soutien de la Fondation. Chaque année, une dizaine de bourses d'un montant de 5 000€ sont ainsi attribuées.



Une course pour lutter contre la mucoviscidose *Les Virades de l'espoir*

France

Bénéficiaires : enfants atteints de mucoviscidose



L'association Les Virades de l'espoir organise des manifestations destinées à récolter des fonds au profit de l'association « Vaincre la mucoviscidose ». Depuis maintenant plusieurs années, des collaborateurs de l'usine Bel de Sablé-sur-Sarthe participent chaque année à l'organisation d'une course en relais et d'un concert au profit des enfants atteints par cette maladie.



AGIR en faveur de la santé des enfants



Projet porté par Lohic Lucas, Tony Levêque, Ludovic Chapon, Philippe Perche, Bertrand Lejeune et Ibrahima Tourré

“

Pourquoi avez-vous choisi de soutenir ce projet ?

Nous avons soutenu ce projet car la mucoviscidose est une maladie qui affecte certains de nos proches, des amis et malheureusement beaucoup trop d'enfants.

Apporter notre souffle pour aider ceux qui en manquent est pour nous une démarche évidente. Elle permet d'apporter notre goutte d'eau pour ne plus entendre parler un jour de cette maladie.

L'engagement des bénévoles, les bénéfices des différentes manifestations et les dons versés aux Virades de l'espoir permettent de :

- Guérir la mucoviscidose en soutenant et finançant la recherche
- Soigner la maladie en améliorant la qualité des soins
- Sensibiliser et informer
- Aider les enfants à mieux vivre la maladie au quotidien

Nous sommes très fiers que la Fondation Bel s'associe à notre engagement, ce geste va aider de nombreux enfants pour des jours meilleurs.

Un parcours santé pour les jeunes en situation de handicap *Association de Parents et Amis de Personnes Handicapées Mentales*

AGIR

L'Association de Parents et Amis de Personnes Handicapées Mentales (APEI) a pour mission d'apporter aux personnes handicapées mentales et à leurs familles l'appui moral et matériel dont elles ont besoin.

Grâce à l'implication de deux collaborateurs de l'usine Bel de Sablé-sur-Sarthe, l'APEI va pouvoir organiser l'installation d'un parcours santé pour permettre aux enfants et adolescents en situation de handicap mental inscrits à l'Institut médico-éducatif de Solesmes de soigner leur condition physique. Le parcours comprendra aussi quelques équipements accessibles à des personnes à mobilité réduite.

Projet porté par Franck Fourmont et Christophe Delaune

“

Quels vont être les bénéfices de ce projet pour les enfants ?

Les enfants qui sont accueillis dans nos structures demandent une grande attention du fait de handicaps mentaux de différents degrés. Ce parcours va permettre de canaliser leur attention sur quelque chose de nouveau, de développer leur endurance, de pouvoir faire du « sport » avec les éducateurs sportifs en extérieur et non plus uniquement en salle. Qui sait, ce parcours générera peut-être de futurs sportifs qui pourront dans quelques années être des « athlètes » aux jeux paralympiques !

Un livret pour favoriser une meilleure alimentation *Narodni Sdruzeni Pku a Jinych Dmp*

La mission de la National Association of Phenylketonuria & Similar Inherited Metabolic Disorders est de soutenir les personnes atteintes de maladies métaboliques héréditaires, de leur assurer des soins médicaux de qualité et de les accompagner moralement à travers la mise en place d'activités éducatives et sociales.

Le projet soutenu par la Fondation Bel consiste à identifier pour une cinquantaine de fruits, légumes

et champignons, qui sont les trois catégories d'aliments qui peuvent être consommées sans modération par les personnes atteintes de phénylcétonurie, les quantités précises de certains acides aminés. Ces valeurs seront ensuite publiées dans un livret, pour être facilement consultables par les parents d'enfants atteints par ce type de maladie, afin de favoriser une meilleure alimentation.



Projet porté par Monika Kuchtikova et Daniela Platilova



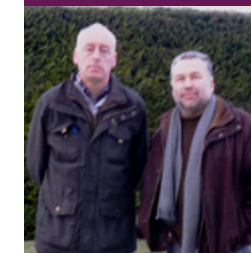
“

Pourquoi avez-vous choisi de soutenir ce projet ?

Nous coopérons avec cette association depuis longtemps, et chaque année nous essayons de développer un projet qui permettra d'apporter des bénéfices à long terme pour les enfants atteints par ce type de maladie. Ce projet de livret va contribuer à améliorer la qualité de vie des enfants car il favorisera une alimentation variée et équilibrée.

France

Bénéficiaires : 60 enfants et adolescents de 5 à 20 ans



République Tchèque

Bénéficiaires : 800 enfants de moins de 16 ans

Un soutien aux enfants défavorisés du Caire *FACE for Children in Need*

Egypte

Bénéficiaires : 200 enfants de 0 à 18 ans

FACE for Children in Need est une association qui a pour mission l'aide aux enfants en détresse, aux enfants abandonnés et aux enfants qui vivent dans les rues du Caire. Elle gère cinq orphelinats et un centre d'enfants des rues au Caire, en collaboration et avec le soutien des autorités égyptiennes.

Le projet porté par une équipe de collaborateurs de Bel Egypte consiste à soutenir l'association à travers trois initiatives : financer des vêtements d'hiver pour les enfants, organiser plusieurs événements pour les enfants en fonction de leur âge (spectacle pour les plus jeunes, découverte du monde de l'entreprise pour les plus âgés), et enfin contribuer à un petit déjeuner équilibré pour les enfants.



AIDER les enfants issus des milieux défavorisés



Projet porté par Patrick Clarke, Rania El Desouky, Mai Mahmoudi, Yasmine Abdul Aziz et Ayman Atef

“

Pourquoi avez-vous choisi de soutenir ce projet ?

Plusieurs raisons ont motivé notre souhait de soutenir ce projet. Tout d'abord la réalité à laquelle on est exposé quand on vit en Egypte: c'est un pays avec une histoire extrêmement riche, un potentiel immense, des gens très attachants mais qui fait aussi face à des défis sociaux complexes. Le niveau de pauvreté d'une partie de la population en est un, avec ses conséquences... dont le nombre d'abandons et d'orphelins qui atteint des niveaux très élevés. La deuxième raison est le projet de l'association FACE et l'engagement de ses membres qui nous ont touchés. C'est enfin un projet entre collaborateurs ayant la volonté d'avoir un engagement commun.

AIDER

Un séjour pour les enfants défavorisés de Casablanca *Enfance Maghreb Avenir*



Projet soutenu par Jamal Rahhali et Mohamed Lasri



Maroc

Bénéficiaires : 30 enfants de Casablanca âgés de 6 à 8 ans

“

Pourquoi avez-vous choisi de soutenir ce projet ?

Nous avons été approchés par deux associations pour organiser un camp de vacances pour les enfants issus de familles défavorisées. Ce séjour permettra d'impliquer les enfants dans des activités ludiques en groupes axées sur la créativité et la socialisation. Par ailleurs, l'action de formation des personnes qui encadreront les enfants nous semblait utile. Nous sommes fiers que la Fondation Bel nous ait fait confiance pour mener cette action et nous en ait donné les moyens.

L'association Enfance Maghreb Avenir assure la création de lieux d'accueil et l'organisation d'activités au sein des établissements scolaires publics du primaire et du collège dans les quartiers défavorisés au Maroc. Son objectif est ainsi de redonner pleinement à l'école au Maroc son rôle d'insertion sociale.

Le projet soutenu par la Fondation Bel consiste à former 20 animateurs, afin qu'ils soient en mesure de prendre en charge les actions pédagogiques menées par l'association. Un court séjour de vacances pour les enfants sera ensuite organisé et encadré par les animateurs formés. Ce séjour inclura notamment une sensibilisation des enfants aux bonnes habitudes alimentaires.

Rénovation d'un centre d'hébergement d'urgence *Institution Caritas Diocesana de Aveiro*



Caritas Diocesana d'Aveiro est une institution qui promeut des œuvres de bienfaisance sociales. Elle fait partie de l'organisation internationale Caritas, qui favorise la solidarité et l'engagement pour les personnes les plus

vulnérables. L'association gère notamment le Centre d'Hébergement d'Urgence pour enfants d'Aveiro, qui accueille les enfants victimes d'abus ou d'abandon.

Grâce à l'engagement de trois collaboratrices de Bel Portugal et au soutien financier de la Fondation Bel, les vieilles fenêtres de l'ensemble des parties communes du Centre ont été remplacées par des fenêtres à double vitrage. L'objectif est ainsi d'améliorer le bien-être des enfants.

Projet porté par Ana Ferreira, Paula Peres et Andreia Ferreira



Portugal

Bénéficiaires : 18 enfants de 0 à 12 ans

“

Comment avez-vous réagi quand cette bourse vous a été attribuée ?

Comme vous pouvez l'imaginer, nous avons été extrêmement heureuses d'apprendre que nous allions pouvoir contribuer au bonheur de ces enfants, en créant pour eux de meilleures conditions de vie. C'est très gratifiant d'être impliqué dans un projet solidaire, dont le seul but est de se concentrer sur les besoins des enfants.

AMÉLIORER le quotidien des enfants

AMÉLIORER

Réaliser les rêves de trois enfants malades *Make-a-wish*

Portugal

Bénéficiaires : 3 enfants de 5, 9 et 13 ans

La mission de l'association Make-a-wish est de réaliser les vœux d'enfants atteints de maladies graves, afin de leur procurer un peu de joie et d'espoir pour mieux faire face dans les moments difficiles.

Ainsi, trois collaborateurs de Bel Portugal se sont mobilisés pour permettre de réaliser trois vœux, pour trois enfants souffrant de maladies oncologiques. L'un souhaitait faire un voyage à Disneyland Paris, l'autre avoir un ordinateur portable, et le dernier rêvait de rencontrer l'équipe nationale de football portugaise.



Projet porté par Isabel Silva, Gisela Pardal et Alcides Rocha

“

Quels vont être les bénéfices de ce projet pour les enfants ?

Nous pensons que le fait de pouvoir réaliser un de leurs rêves va apporter à ces enfants de l'espoir, du courage et de l'énergie pour mieux combattre leur maladie. C'est pour cela que nous avons été très heureux d'obtenir cette bourse, car grâce à la Fondation Bel, nous avons eu la possibilité d'aider ces 3 enfants et de leur offrir un beau moment !



Un livret de recettes pour les enfants handicapés *Centre Philou*

Basé à Montréal, le Centre Philou est un organisme à but non lucratif qui accueille les enfants sévèrement handicapés physiques âgés de 0 à 12 ans. Le Centre permet d'apporter un répit aux parents et aux autres enfants de la famille, tout en favorisant le développement des enfants handicapés lorsqu'ils sont pris en charge.

Le projet soutenu consiste à élaborer un recueil de recettes de purées spécialement destinées aux enfants lourdement handicapés, malades ou ayant des problèmes de déglutition, avec des saveurs et des textures intéressantes ainsi que les nutriments et les calories nécessaires, afin de stimuler l'appétit et le développement de l'autonomie chez ces enfants.



Projet soutenu par Caroline Carrère, Marion Lambert, Véronique Mailloux et Catherine Thomas



“

Quels vont être les bénéfices de ce projet pour les enfants ?
Grâce à la mise en place d'une équipe de spécialistes (nutritionniste, rédactrice culinaire, etc), nous allons élaborer des recettes spéciales pour améliorer le goût, la texture et l'apport calorifique de purées pour les enfants lourdement handicapés. Les bénéfices pour ces enfants sont nombreux : réduction des risques d'aspiration pulmonaire, augmentation des calories, vitamines et protéines, réduction de l'alimentation entérale complémentaire, et enfin développement de l'odorat et du goût.

Canada

Bénéficiaires : 230 enfants de 0 à 12 ans

Favoriser l'accueil des enfants en situation de handicap *Crescendo*

Crescendo est une association qui a pour objet de créer et gérer des structures d'accueil de petite enfance, en favorisant la mixité sociale et le respect de la différence. Elle accueille plus de 2 000 familles dans 32 établissements, et emploie près de 350 salariés.

Projet porté par Ilfynn Lagarde et Thibaud Guény

“

Pourquoi avez-vous choisi de soutenir ce projet ?

Tous deux parents de jeunes enfants et ayant des personnes en situation de handicap dans notre entourage, c'est une sujet qui nous a touchés : nous sommes persuadés qu'en grandissant ensemble, les enfants en situation de handicap et les autres s'éveillent plus vite et apprennent la différence et la tolérance. Sensibiliser les personnes qui pourraient les accueillir en parlant concrètement de ce que cela implique est une bonne solution pour inciter à une ouverture d'esprit sur la question.

France

Bénéficiaires : enfants de 0 à 6 ans



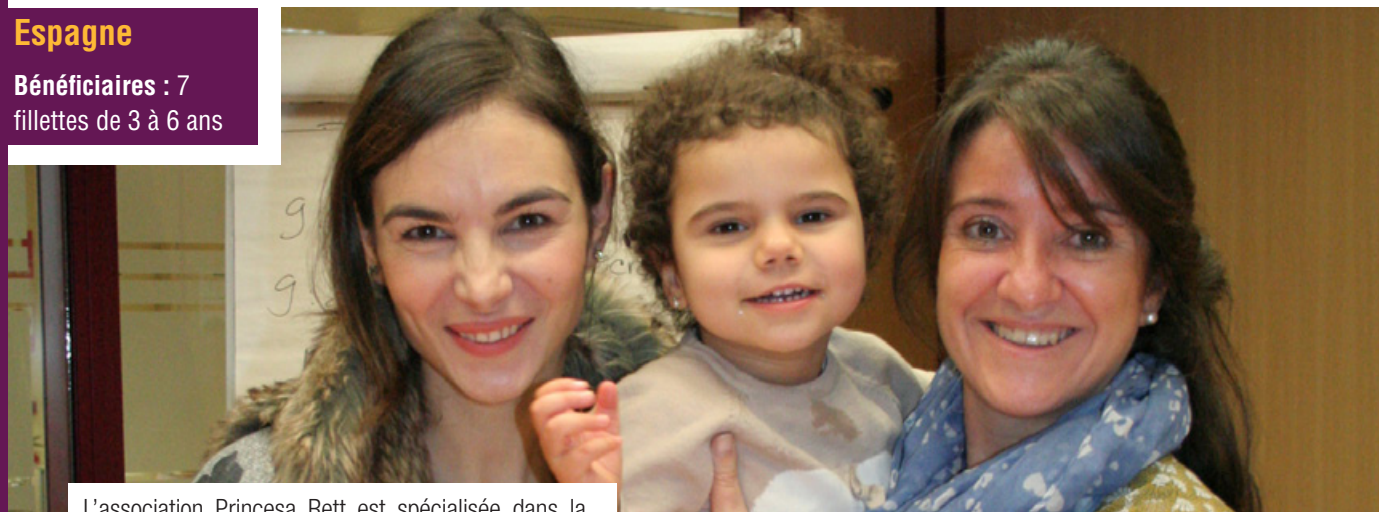
AMÉLIORER

L'aménagement d'une salle de classe spécialisée

Princesa Rett

Espagne

Bénéficiaires : 7
fillettes de 3 à 6 ans



L'association Princesa Rett est spécialisée dans la prise en charge et l'enseignement auprès de fillettes atteintes par le syndrome de Rett. Le projet soutenu par deux collaboratrices de Bel Espagne va permettre d'aménager au sein de l'école de Badajoz une salle de classe spécialisée pour des enfants souffrant du Syndrome de Rett, grâce à l'installation de meubles spéciaux et de dispositifs d'intégration cognitifs adaptés aux multiples problèmes de santé liés à ce syndrome (scoliose, difformité de pieds, difficultés de mouvement, etc).

Projet porté par Marie-José Cabanach et Vladimirova Biliana

“

Comment avez-vous réagi quand cette bourse vous a été attribuée ?

Nous étions à la fois heureuses et excitées de savoir que notre projet avait été sélectionné par la Fondation ! Pour une association telle que Princesa Rett, c'est un soutien très important, car ils ne reçoivent aucune aide publique. Suite à ce projet, c'est toute l'équipe de Bel Espagne qui s'est mobilisée pour apporter son soutien à l'association tout au long de l'année, par exemple en organisant une collecte de jouets et de matériel de classe pour les enfants.



Portraits de collaborateurs engagés



Espagne
Madrid



France
Paris



Portugal
Vale de Cambra



Canada
Montréal



France
Sablé-sur-Sarthe



Egypte
Le Caire / 10 de Ramadan



Portugal
Vale de Cambra



France
Sablé-sur-Sarthe



République tchèque
Prague



Maroc
Casablanca

Fonctionnement de la Fondation

Le Conseil d'Administration

Le Conseil d'Administration est composé de 9 membres répartis en 3 collèges.

Présidé par Antoine Fiévet, le Conseil d'Administration de la Fondation se réunit au minimum 2 fois dans l'année pour donner son avis final sur les dossiers à soutenir et pour suivre leur bonne exécution.

1 COLLÈGE DE 3 MEMBRES REPRÉSENTANT LES FONDATEURS (BEL ET UNIBEL)

- **Antoine Fiévet**
Président de la Fondation et Président Directeur Général - Groupe Bel
- **Valentine Fiévet**
Vice-présidente du conseil de surveillance - Unibel
- **Florian Sauvin**
Trésorier de la Fondation et Membre du Conseil d'Administration du Groupe Bel

1 COLLÈGE DE 3 MEMBRES REPRÉSENTANT LES COLLABORATEURS DES FONDATEURS

- **Jean-Noël Darniche**
Directeur Marketing Niche - Groupe Bel
- **Guillaume Jouët**
Secrétaire de la Fondation et Vice-Président Ressources Humaines, Communications et Développement Durable - Groupe Bel
- **Jean-Marc Guesné**
Responsable business inclusif - Groupe Bel

1 COLLÈGE DE 3 REPRÉSENTANTS ES-QUALITÉ

- **Dr Thomas Borel**
Head of Public Affairs & Communication – Boehringer Ingelheim
- **Béatrice Darcy-Vrillon**
Directeur de recherche - Chef de département adjoint, Alimentation Humaine, INRA - Administrateur du Fonds Français pour l'Alimentation et la Santé
- **Claude Tharreau**
Co-fondateur de l'Institut d'études CSA

Le Comité de Sélection

Le Comité de Sélection et de Suivi des Projets (CSSP) se réunit en moyenne une fois par mois.

La Déléguée générale de la Fondation - Isabelle Fiévet - anime ce Comité composé de membres bénévoles. Ces membres sont choisis parmi :

LES COLLABORATEURS BEL

Leur apport en compétences sont utiles à la bonne analyse des projets soumis et au bon fonctionnement de la Fondation.

- **Laurie Amathieu**
Chef de marque senior Boursin France - Groupe Bel
- **Nassera Chelh**
Chargée de missions Ressources Humaines – Groupe Bel
- **Corinne Denis**
Directrice Marketing Bel Food service Europe - Groupe Bel
- **Marine Falque**
Responsable Nutrition - Groupe Bel
- **Jean-Marc Guesné**
Responsable business inclusif - Groupe Bel
- **Marie-France Maugard**
Coordinatrice RSE / Affaires Publiques – Groupe Bel
- **Katia Prassoloff**
Responsable Animation et Communication RSE - Groupe Bel
- **Clémentine Triballeau**
Responsable Marketing et Innovation Bel Access – Groupe Bel

DES PERSONNALITÉS EXTÉRIEURES SUR PROPOSITION DU CONSEIL D'ADMINISTRATION

- **Isabelle Fiévet**
Déléguée générale de la Fondation
- **Claude Tharreau**
Administrateur de la Fondation



Proposer un projet

Les 6 étapes clés d'un projet

- 1 Compléter le dossier de demande de soutien disponible sur www.fondation-bel.org.
- 2 Si le projet répond aux critères d'éligibilité, il est soumis au Comité de Sélection et de Suivi des Projets (CSSP).
Retenu
- 3 S'il est accepté, le projet est pris en charge par une équipe du CSSP qui entre en contact avec l'association et valide sa pertinence au regard des missions de la Fondation.
Retenu
- 4 Après contact avec l'association, s'il est définitivement validé, le projet est présenté au Conseil d'Administration pour examen.
- 5 Si le projet est retenu par le CA : signature d'une convention et versement de la dotation allouée.
- 6 Suivi de la mise en œuvre du projet par la Fondation avec reporting régulier par l'association.

La mission de notre Fondation est de soutenir, en France et à l'international, des initiatives en faveur des enfants et des adolescents, en nous concentrant sur les questions liées à l'alimentation.

Les associations et organismes à but non lucratif peuvent nous envoyer leurs demandes de soutien en remplissant un dossier conçu à cet effet sur le site internet de la Fondation.

Les collaborateurs de Bel peuvent aussi s'impliquer dans la Fondation par le biais de bourses attribuées une fois par an. Une dizaine de bourses d'un montant de 5 000€ chacune sont remises à des projets proposés par des équipes de collaborateurs.

DÉVELOPPER LE MÉCÉNAT

Depuis juillet 2011, Bel est signataire de la Charte du mécénat d'entreprise créée par le réseau Admical, association qui a pour vocation le développement du mécénat en France. Cette charte a été conçue pour qu'entreprise et bénéficiaire, chacun acteur à part entière de la relation qui les unit, prennent la mesure de ce que peut leur apporter le mécénat lorsqu'il est conduit avec éthique, en s'intégrant dans leur stratégie globale.



Retrouvez la charte sur : www.admical.org



Fondation d'entreprise Bel

16, Boulevard Malesherbes
75008 - Paris
E-mail : contact@fondation-bel.org
Site Internet : www.fondation-bel.org

Fondation d'entreprise Bel créée en application de la loi du 4 juillet 1990
- autorisée par arrêté publié au Journal Officiel du 3 mai 2008 sous le
numéro de parution 2485 et prorogée au Journal Officiel du 23 février
2013 sous le numéro de parution 2209.

Ce rapport d'activité a été imprimé par un imprimeur
imprim'vert sur un papier qui respecte des normes
environnementales strictes PEFC.



PEFC (Program from Endorsement of Forest Certification) est
une marque de certification de gestion forestière, visant à
contribuer à la gestion durable des forêts.



Ce rapport d'activité a été imprimé avec des encres végétales.



.....

Crédits photos :

Seger Erken (p1, p2, p13), ChildFund Mexique (p8), AVSF (p9), Enfants Soleils d'Avenir 2014 (p14), FACE (p15)
Groupe Bel
D.R.

Le rapport d'activité 2014 de la fondation d'entreprise Bel a été réalisé par les membres de son Comité de Sélection et de Suivi des Projets.
Un grand merci également à Aurélien Binant (collaborateur Bel) pour son implication.



Une Fondation en faveur des enfants et de leur alimentation