



Rapport d'activité 2012



*fondation
d'entreprise*



Sommaire

- 3 Message du Président
- 4 Fonctionnement de la Fondation
- 5 Proposer un projet
- 7 Les projets soutenus en 2012
- 26 Les bourses collaborateurs en 2012
- 34 Chiffres clés 2012

Message du Président



Antoine Fiévet

Président de la Fondation d'entreprise Bel
Président Directeur Général du groupe Bel

“ Nous avons
choisi de soutenir
une mosaïque
d'actions
porteuses de
progrès pour les
populations qui en
bénéficient. ”

Créée en 2008, la Fondation Bel entame en 2012 sa cinquième année d'activité, et confirme la volonté du Groupe Bel de s'engager sur le long terme dans des actions citoyennes et solidaires.

Depuis son origine, la vocation de notre Fondation est de soutenir des initiatives en faveur de l'enfance et de son bien-être, en se concentrant plus particulièrement sur les questions liées à l'alimentation. Dans tous les territoires où le groupe Bel est implanté, nous souhaitons participer à la recherche de solutions aux problèmes d'alimentation auxquels les enfants peuvent être confrontés, en étant à l'écoute des besoins spécifiques de chaque population.

Plutôt que de financer de grandes réalisations très ambitieuses, nous avons choisi de soutenir une mosaïque d'actions porteuses de progrès pour les populations qui en bénéficient. Pour cela, nous travaillons avec de nombreuses associations, en privilégiant les projets ayant un fort ancrage local et qui mettent en œuvre des solutions durables.

Concrètement, la Fondation Bel oriente son action sur quatre grands axes :

- La lutte contre la malnutrition infantile
- Le soutien à des programmes de culture vivrière et de maraîchage
- La création d'infrastructures directement liées à l'alimentation des enfants et des adolescents
- Les actions pédagogiques pour la compréhension des leviers d'une alimentation saine et équilibrée

Notre engagement est guidé par la mission du groupe Bel, qui est d'apporter du sourire à toujours plus de familles dans le monde. Il est relayé de façon active par nos collaborateurs, qui proposent chaque année à notre Fondation de soutenir les projets dans lesquels ils sont directement impliqués avec des associations locales : nous avons ainsi soutenu 32 projets portés par des équipes de collaborateurs depuis 2010. Nous souhaitons continuer à développer cette dynamique dans les années à venir, et poursuivre notre action auprès des enfants partout dans le monde.

Fonctionnement de la fondation

Le Conseil d'Administration

Le Conseil d'Administration est composé de 12 membres répartis en 3 collèges.

Présidé par Antoine Fiévet, le Conseil d'Administration de la Fondation se réunit au minimum 2 fois dans l'année pour donner son avis final sur les dossiers à soutenir et pour suivre leur bonne exécution.

1 COLLÈGE DE 4 MEMBRES REPRÉSENTANT LES FONDATEURS (BEL ET UNIBEL)

- Antoine Fiévet - Président de la Fondation et Président Directeur Général - Groupe Bel
- Gérard Boivin - Président du conseil de surveillance - Unibel
- Valentine Fiévet - Vice-présidente du conseil de surveillance - Unibel
- Florian Sauvin - Trésorier de la Fondation et Membre du Conseil d'Administration de Bel

1 COLLÈGE DE 4 MEMBRES REPRÉSENTANT LES COLLABORATEURS DES FONDATEURS

- Pedro Fernandes - Directeur Général Asie-Pacifique - Groupe Bel
- Guillaume Jouët - Secrétaire et Délégué général de la Fondation. Vice-président Communication et Développement Durable - Groupe Bel
- Gaëlle Launay - Directeur Afrique sub-saharienne - Bel Grande Afrique
- Patrick Longuechaud - Vice-président Ressources Humaines et Organisation - Groupe Bel

1 COLLÈGE DE 4 REPRÉSENTANTS ES-QUALITÉ

- Dr Thomas Borel - Directeur de l'évaluation Médico-économique et Santé Publique chez Sanofi Aventis
- Béatrice Darcy-Vrillon - Directeur de recherche - Chef de département adjoint, Alimentation Humaine, INRA - Administrateur du Fonds Français pour l'Alimentation et la Santé
- Cyril Juge - Administrateur de la société SMIP SA, Consul Honoraire de Monaco à Madagascar
- Claude Tharreau - Co-fondateur de l'Institut d'études CSA

Le Comité de Sélection

Le Comité de Sélection et de Suivi des Projets (CSSP) se réunit en moyenne une fois par mois.

Le Délégué général de la Fondation - Guillaume Jouët - préside ce Comité composé de membres bénévoles. Ces membres sont choisis parmi :

LES COLLABORATEURS BEL ET UNIBEL

Leur apport en compétences sont utiles à la bonne analyse des projets soumis ou au bon fonctionnement de la Fondation.

- Laurie Amathieu, Chef de produit senior Boursin France - Groupe Bel
- Stéphanie Berbessou, Chef de Groupe Relation consommateurs et RSE - Bel France
- Virginie Bernard, Chef de Produit Senior Asie-Pacifique
- Corinne Denis, Directrice Marketing Bel Food Service Europe - Groupe Bel
- Camille Genet, Chef de produit Kiri - Bel France
- Katia Prassoloff, Responsable Animation et Communication RSE - Groupe Bel
- Florian Sauvin, Trésorier de la Fondation
- Marie-France Maugard, assistante RSE - Groupe Bel

DES PERSONNALITÉS EXTÉRIEURES SUR PROPOSITION DU CONSEIL D'ADMINISTRATION

- Isabelle Fiévet, Responsable des Partenariats de la Fondation
- Claude Tharreau, Administrateur de la Fondation

Témoignage : Une « Bel » opportunité de se sentir utile

Corinne Denis, Directrice Marketing Bel Food Service Europe



Je suis bénévole au Comité de Sélection et de Suivi des Projets (CSSP) de notre Fondation depuis quelques années. Notre mission est de sélectionner les dossiers qui s'inscrivent dans la mission de la Fondation puis de les approfondir en contactant les associations afin de s'assurer de leur sérieux et de leur pérennité avant soumission au Conseil d'Administration.

Cette expérience m'a permis d'être en contact avec des gens formidables, les porteurs de projets, qui vivent avec passion leur engagement dans leur association. Je suis fière de mon entreprise quand je vois les projets que l'on soutient se concrétiser à travers le monde.

Merci à Bel de m'avoir donné cette opportunité de me sentir utile.

Proposer un projet

La vocation de notre Fondation est de soutenir, en France et à l'international, des initiatives en faveur de l'enfance et de son bien-être, en nous concentrant sur les questions liées à l'alimentation.

Les associations et organismes à vocation non commerciale peuvent envoyer leurs demandes de soutien à la Fondation d'entreprise Bel en remplissant un dossier conçu à cet effet.

Les collaborateurs de Bel peuvent aussi s'impliquer dans la Fondation par le biais de bourses attribuées une fois par an. Jusqu'à 10 bourses d'un montant de 5 000€ chacune sont remises à des projets proposés par des équipes de collaborateurs.



DÉVELOPPER LE MÉCÉNAT

Depuis juillet 2011, Bel est signataire de la Charte du mécénat d'entreprise créée par le réseau Admical, association qui a pour vocation le développement du mécénat en France. Cette charte a été conçue pour qu'entreprises et bénéficiaires, chacun acteur à part entière de la relation qui les unit, prennent la mesure de ce que peut leur apporter le mécénat lorsqu'il est conduit avec éthique, en s'intégrant dans leur stratégie globale.

Retrouvez la charte sur : www.admical.org



6 étapes clés d'un projet

- 1 Compléter le dossier de demande de soutien à la Fondation.
- 2 Si le projet répond aux critères d'éligibilité, il est soumis au Comité de Sélection et de Suivi des Projets (CSSP).
 - Retenu
 - Non retenu
- 3 S'il est accepté, le projet est pris en charge par un binôme de membres du CSSP qui entre en contact avec l'association et valide sa pertinence au regard des missions de la Fondation.
 - Retenu
 - Non retenu
- 4 Après contact avec l'association, s'il est définitivement validé, le projet est présenté au Conseil d'Administration pour examen.
- 5 Si le projet est accepté : signature de la convention et versement de la dotation allouée.
- 6 Suivi de la mise en œuvre du projet par la Fondation avec reporting régulier par l'association.

En savoir plus : retrouvez toutes les informations sur www.fondation-bel.org.

Carte des projets soutenus dans le monde en 2012



1 Bénin

OMonde
Projets Plus Actions

2 Burkina Faso

Enfants du Monde
Enfants et Développement
OND

3 Djibouti

SOS Sahel

4 Egypte

Les Amis de la Haute-Égypte

5 Etats-Unis

Brookings backpack project
Gary Comer Youth Center

6 France

Association des Paralysés de France
Autistes sans Frontières 85
JWAH
Le Marché Solidaire
Unis-Cité

7 Grande-Bretagne

St George's Community Children's
Project

8 Haïti

Agronomes et Vétérinaires Sans Frontières
(AVSF)

9 Madagascar

Manao
Graines de Bitume
Ecole Ile aux Enfants
1001 Fontaines

10 Martinique

Objectif Prévention Martinique

11 Mexique

Ednica
Fundacion Clara Moreno y Miramon IAP
Madre Tierra Mexico

12 Pologne

Association des jeunes enfants de
Chorzelle
Leukemia & Lymphoma Foundation

13 Portugal

Fundação do Gil
Centro Paroquial Rainha Santa Mafalda

14 République tchèque

Live healthy & enjoy it !

15 Sénégal

Action Humaine pour le Développement
Intégré au Sénégal
Village Pilote

16 Slovaquie

Zdruzenie Rodicov Pri ZS

■ Associations soutenues en 2012

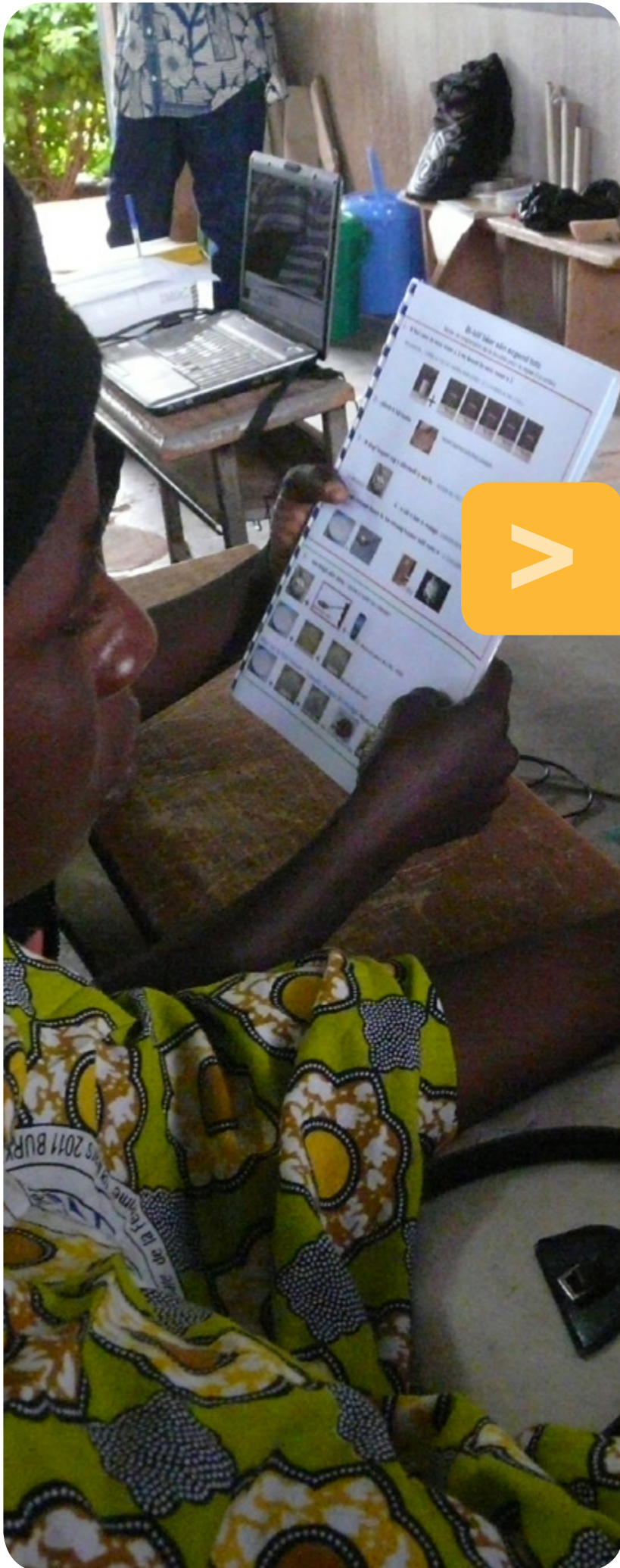
■ Bourses collaborateurs soutenues en 2012

Retrouvez les projets soutenus par la Fondation depuis 2008 dans les rapports d'activités des années précédentes disponibles sur son site Internet www.fondation-bel.org.



Les projets soutenus en 2012





Accompagner

La lutte contre la malnutrition des enfants et des adolescents

Un programme d'éducation nutritionnelle à Ouagadougou

Burkina Faso

Dotation : 15 000 €

Enfants et Développement



Créée en 1984, Enfants & Développement est une ONG internationale qui intervient dans les pays en développement avec pour objectif d'améliorer les conditions de vie, de santé et d'éducation des enfants les plus démunis. La Fondation Bel a participé en 2012 au financement d'un des projets de l'association au Burkina Faso, qui visait à améliorer l'état nutritionnel des enfants des zones non-loties d'Ouagadougou. Ces zones présentent en effet une forte densité de population, issue principalement de l'exode rural, avec des conditions d'habitat précaires et insalubres, et aucun accès aux services de base.

Les actions mises en place dans le cadre de ce projet ont permis d'améliorer les pratiques nutritionnelles des enfants de 0 à 5 ans, notamment à travers l'éducation nutritionnelle de base au niveau familial, grâce à la création d'un réseau de « mères leaders ». Ces mères leaders conseillères en nutrition transmettent leurs connaissances en dispensant des conseils sur la nutrition de la femme et de l'enfant.

Grâce à des kits de démarrage qui leur ont été distribués, les mères leaders préparent et vendent une bouillie ménagère adaptée aux besoins des enfants de 6 à 24 mois, dans leurs villages respectifs. La recette et les conseils pour préparer cette bouillie dans de bonnes conditions d'hygiène et de conservation sont également transmis aux autres mères demandeuses d'informations. Elles ont en moyenne 400 contacts mensuels de vente de bouillie/conseils sur la nutrition.

Par ailleurs, des modules de formation à la nutrition ont été dispensés dans plusieurs Centres de Santé et Promotion Sociale de la zone, afin de pouvoir mieux identifier et prendre en charge les enfants malnutris et en retard de croissance. Les mères des enfants entre 0-5 ans, les femmes enceintes et allaitantes, ainsi que les femmes des enfants malnutris ont bénéficié des séances de démonstration de bouillie améliorée et la recette de préparation leur a été transmise. Grâce à son fort ancrage local, qui s'appuie sur les populations et sur des structures existantes, ce projet va permettre d'améliorer sur le long terme les pratiques d'alimentation des enfants des zones concernées.

Témoignage

Véronique Jenn-Treyer, directrice d'Enfants & Développement



Enfants & Développement a lancé son activité « mères leaders » en 2012 avec le soutien de la Fondation Bel. Après

de nombreuses formations, les résultats sont déjà très encourageants. Les témoignages des mères qui ont acheté la bouillie améliorée révèlent que grâce à elle les enfants sont moins malades, ne réclament pas à manger avant midi, et sont globalement en meilleure santé. Le nombre d'acheteuses de cette bouillie semble augmenter, et certaines acheteuses commandent même pour un mois ou pour plusieurs enfants. Ce projet pilote n'aurait pas pu se développer sans la confiance que la Fondation Bel nous a accordée.



Soutenir la filière laitière à Haïti

Haïti

Dotation : 20 000 €

Agronomes et Vétérinaires Sans Frontières

Agronomes et Vétérinaires Sans Frontières (AVSF) est une association de solidarité internationale reconnue d'utilité publique qui agit depuis 1977 pour soutenir l'agriculture paysanne. Dans un contexte de production laitière difficile – l'importation de lait en Haïti représente le deuxième poste budgétaire d'importation après le riz – AVSF, en partenariat avec l'ONG haïtienne Vétérimed, a créé depuis dix ans un réseau de petites laiteries qui organisent la transformation et la vente de lait sous la marque « Let Agogo » (du lait en abondance). Ce réseau de laiteries livre 70 % de sa production de lait aux cantines scolaires, grâce au contrat passé dans le cadre du Programme National des Cantines Scolaires.

Fort de cette expérience, AVSF et Vétérimed ont décidé de concentrer leurs efforts pour les années à venir dans la région du Plateau Central où les capacités de production restent très insuffisantes.



L'objectif de ce programme soutenu par la Fondation est d'augmenter la quantité de lait produite de 40 % pour 10 éleveurs modèles, grâce à l'amélioration des techniques d'élevage, et de renforcer les compétences techniques et commerciales de la laiterie

de Papaye sur la commune de Hinche. Ce sont, au bout du compte, 1 300 enfants âgés de 3 à 12 ans scolarisés dans les quatre écoles de la commune de Hinche qui bénéficieront des bienfaits du lait à la cantine scolaire.

Aux côtés des enfants des rues d'Antananarivo

Madagascar

Dotation : 5 000 €

Graines de Bitume



Graines de Bitume permet à des enfants et des jeunes en « situation de rue » à Antananarivo (Madagascar) de réaliser leurs projets de vie, en favorisant leur réinsertion sociale par un accompagnement dans leur scolarité et leur formation professionnelle. L'association accueille environ 265 enfants dans deux centres de jour, accompagnés par une équipe malgache de travailleurs sociaux, éducateurs, instituteurs et animateurs.

Graines de Bitume prend en charge leurs besoins de base en alimentation de santé et d'hygiène, grâce à un repas et un goûter par jour qui permettent de couvrir l'essentiel des besoins caloriques journaliers de l'enfant, sans pour autant placer les familles dans une situation d'assistanat.

Lutter contre la malnutrition dans douze écoles de Haute-Égypte

Egypte
Dotation : 20 000 €

Les Amis de la Haute Égypte



Créée en 1988, l'association française Les Amis de la Haute-Égypte a pour mission d'aider les communautés locales au travers d'un soutien financier exclusif à l'association égyptienne AHEED (Association de la Haute-Égypte pour l'Éducation et le Développement). Education et santé sont au cœur des programmes initiés par cette association.

En 2011 et 2012, la Fondation a soutenu le programme de lutte contre la malnutrition mené dans douze écoles parmi les plus pauvres de Haute-Égypte. Au vu des résultats très encourageants, la Fondation a souhaité renouveler son soutien pour une troisième année consécutive.

Le programme mis en place permet de garantir un repas équilibré complété de vitamines à plus de 800 jeunes enfants dont l'état de malnutrition a été diagnostiqué. Les repas sont distribués quatre jours par semaine au sein de leur établissement, durant toute l'année scolaire.

Ce programme est accompagné d'une action d'information et de sensibilisation à un meilleur équilibre alimentaire et à une meilleure hygiène sanitaire, auprès des parents et des professeurs.





Cultiver

Le soutien à des programmes de culture vivrière et de maraîchage

Développer la production d'un jardin d'école à Djibouti

Djibouti
 Dotation : 25 000 €

SOS Sahel



SOS SAHEL a la vocation d'améliorer les conditions de vie des populations dans les pays du Sahel. Elle réalise des projets de développement social, économique et environnemental, comme l'agriculture durable, l'accès à l'eau et à l'assainissement, l'hygiène, l'éducation ou encore la lutte contre la désertification.

La Fondation a soutenu en 2010-2011 un important programme de lutte contre la malnutrition et de créations de potagers d'écoles au Burkina Faso. Elle a décidé en 2012 de poursuivre sa collaboration avec SOS SAHEL à Djibouti.

Une dotation de 25 000 € permettra d'augmenter la production du jardin de l'école de Randa et d'améliorer ainsi de façon durable la qualité et la diversité des repas servis à la cantine de l'école. Les 500 élèves âgés de 3 à 12 ans qui fréquentent le Centre scolaire de Randa sont concernés par le projet.

Témoignage

Jean-Michel Kuela, coordinateur du projet SOS SAHEL



Après 6 années de sécheresse ayant détruit plus de la moitié des moyens de subsistance des ménages et mis plus de 50% d'entre eux en insécurité alimentaire et nutritionnelle, la cantine scolaire de Randa sert tous les jours plus de 500 plats aux élèves issus notamment des campements nomades. Les parents d'élèves, via un groupe de 10 femmes, produisent localement des légumes. Mais cette production couvre moins de 30% des besoins de la cantine. Le projet va permettre, dès la rentrée scolaire prochaine, d'augmenter de 50% le rendement du jardin et d'améliorer durablement la qualité nutritionnelle des repas.



Des jardins scolaires au Burkina Faso

Burkina Faso

Dotation : 16 000 €

OND

L'Organisation Yinéyinédian pour la Nature et le Développement Durable « OND » intervient au sud du Burkina Faso, dans la province de la SISSILI, dans les sept communes que compte la province. Avec cette association, la Fondation Bel a décidé de participer à un vaste programme de création de jardins d'écoles.

OND a obtenu des communes rurales concernées la mise à disposition de 42 hectares à proximité de 7 écoles. Chacune des écoles bénéficiera donc de la production de 6 hectares : céréales (maïs, riz, niébé...) mais aussi légumes et fruits qui viendront enrichir l'ordinaire des cantines scolaires.

Près de 3 000 enfants sont concernés par la mise en place de ce programme dont on attend, pour ce qui est des céréales, la production d'une vingtaine de tonnes dès la première année.

Au travers de ce projet, OND et la Fondation Bel ont une ambition plus large que la simple production de céréales, de légumes, et de fruits. En effet, grâce au corps enseignant et aux associations de parents qui participeront activement à la mise en place et à l'entretien des jardins scolaires, les élèves des écoles seront eux-mêmes initiés à la production de plants en pépinières, à la plantation des arbres, à l'entretien des jardins, et à toutes les tâches agricoles.

Le programme permettra aussi de renforcer l'autonomie financière des écoles à travers la vente des plants et des légumes aux parents d'élèves, et à l'ensemble de la population.

A noter que de nombreux plans de moringa oleifera, dont on connaît les vertus nutritionnelles, seront cultivés au cours de ce programme.



Des légumes pour les jardins d'Agbangnizoun au Bénin

Bénin

Dotation : 9 000 €

Projets Plus Actions



Organisation de Solidarité Internationale, Projets Plus Actions intervient en appui technique et financier auprès d'ONG locales, en Afrique de l'Ouest essentiellement. Elle renforce la mise en oeuvre d'activités dans les domaines de l'environnement, du développement économique, de l'éducation et de la santé.

L'ONG ANDIA, partenaire de Projets Plus Actions, a ouvert dans la commune rurale d'Agbangnizoun un centre d'accueil pour enfants victimes de maltraitance avec le concours de l'Ambassade de France.

Le projet retenu par la Fondation vise à contribuer à l'amélioration de l'alimentation des enfants du centre et à sensibiliser les mères de familles les plus vulnérables aux questions de nutrition infantile. Les jardins d'Agbangnizoun contribueront à poser les bases d'un fonctionnement autonome de la cantine du centre. En créant ces nouveaux espaces de production agricole, il s'agit de garantir la prise de 4 repas quotidiens et équilibrés à 50 enfants. Les mères de famille bénéficiaires du projet seront formées aux techniques de base de transformation agroalimentaire contribuant à améliorer la nutrition de leurs enfants.

Une nouvelle parcelle agricole pour les enfants des rues à Dakar

Sénégal
Dotation : 10 000 €

Village Pilote



La prévention, la protection et la réinsertion scolaire sociale et professionnelle des enfants des rues au Sénégal sont au cœur de la mission de l'ONG Village Pilote, implantée au Sénégal depuis 19 ans.

Le Refuge est un centre d'accueil situé en plein centre de la banlieue dakaroise et accueille les enfants de 5 à 12 ans. L'équipe Village Pilote vit au quotidien avec ces enfants.

C'est pour les 250 mineurs en détresse qui y sont accueillis, un lieu d'accueil ouvert jour et nuit où les enfants trouvent un soutien moral et affectif. Des activités d'apaisement et de loisirs, culturelles ou pédagogiques,

des soins d'hygiène et de santé leur sont proposés. L'objectif à terme, est que chaque enfant une fois stabilisé, puisse réintégrer sa famille.

L'association souhaite pouvoir contribuer à la sécurité alimentaire et à la qualité nutritionnelle des repas des enfants en développant une nouvelle parcelle de terre sur le site du Lac Rose. Cette parcelle sera cultivée par des jeunes en réinsertion professionnelle (formation dans les métiers du bâtiment et de l'agriculture biologique) et les produits alimenteront directement le centre du Refuge.

La Fondation a souhaité verser une

dotation de 10 000 € pour mettre en culture une nouvelle parcelle agricole près du Lac Rose, et améliorer ainsi la qualité nutritionnelle des repas du site du Refuge. L'appui financier de la Fondation permettra également de mettre en place un suivi nutritionnel (courbes de poids et de croissance) des enfants du centre, de renforcer les compétences du personnel encadrant (formation des cuisinières, intervention d'une nutritionniste) et de sensibiliser les enfants et le personnel encadrant aux bonnes habitudes et pratiques alimentaires.

Des jardins scolaires au Sénégal

Sénégal
Dotation : 9 000€

Action Humaine pour le Développement Intégré au Sénégal (AHDIS)

Par la mise en place d'une importante unité de production agricole, AHDIS vise à améliorer l'alimentation des élèves des cantines scolaires de deux villages de la région de Fatick au Sénégal, soit environ 200 enfants âgés de 6 à 12 ans.

La dotation de la Fondation Bel permet la mise en place du système d'adduction d'eau du terrain agricole, et son aménagement notamment par la construction d'un magasin de stockage pour la conservation des produits de la récolte et l'achat des premières semences.

Ce projet renforcera les compétences de tous les intervenants en techniques culturales et développera la culture des légumes et des fruits dans cette région du Sénégal.

AHDIS s'engage à distribuer gratuitement 80% des récoltes pour ces cantines scolaires. Les 20% restants seront destinés à la vente locale et permettront l'autofinancement de l'unité agricole.

Trois nouvelles unités de production de poudre de Moringa au Burkina Faso

Burkina Faso
Dotation : 10 000 €

Enfants du Monde

Depuis plus de trente ans, Enfants du Monde s'attache à mettre en place des moyens de lutte contre la malnutrition infantile et à rendre les populations auto-suffisantes, particulièrement en Afrique.

Au Burkina Faso, Enfants du Monde travaille à valoriser la production de poudre de feuilles de Moringa, qui présente des propriétés nutritives très importantes, permettant de lutter efficacement contre la malnutrition infantile.

Grace à la dotation de 10 000 € de la Fondation, Enfants du Monde va installer 3 unités de production de poudre de Moringa dans 3 villages dans le nord du Burkina.



En partenariat avec les collectivités locales, le projet consiste à sensibiliser la population et notamment les mères, à aménager les parcelles de production, à doter chaque village d'une maison de séchage et d'un puits pour l'arrosage des plants, et à former les femmes à la culture et aux techniques de conditionnement de la plante. Les enfants qui sont diagnostiqués en état de malnutrition sont traités et suivis par Enfants du Monde. Grâce à une consommation journalière de farine de moringa, ils retrouvent un poids et un développement normal. Après un accompagnement étroit pendant deux ans, les femmes du village deviennent autonomes pour lutter contre la malnutrition infantile.





Construire

La création
d'infrastructures
directement liées
à l'alimentation
des enfants et des
adolescents

Une nouvelle cantine pour une école à Antananarivo

Madagascar
Dotation : 4 000 €

L'île aux Enfants

L'école associative l'île aux Enfants est née d'une initiative de Français et de Malgaches ayant en commun la volonté d'œuvrer pour la scolarisation des enfants d'un des quartiers les plus pauvres d'Antananarivo à Madagascar.

L'école de six classes a vu le jour en 2012 et accueille une centaine d'enfants de 5 à 7 ans, le double est attendu dans deux ans. La Fondation a souhaité apporter son soutien à la mise en place de la cantine, clé de voûte de l'assiduité et de la réussite scolaire des enfants. L'aménagement et l'équipement de la cantine va permettre à l'école de bénéficier du soutien de l'Éducation Nationale Malgache en denrées alimentaires chaque année. Les parents d'élèves s'impliqueront dans le fonctionnement quotidien de la cantine.



Témoignage : comment un partenariat peut changer la vie de nombreux enfants !

Eric Hanrion, Président de l'île aux Enfants



Depuis 12 années je vis dans l'Océan Indien, entre la Réunion, Mayotte et Madagascar. Au long de mes voyages, j'ai traversé des paysages différents et parfois surprenants, j'ai rencontré des gens passionnants et souvent attachants.

Mais par dessus tout, j'y ai appris quelque chose d'extraordinaire : j'ai appris à instruire des enfants en milieu défavorisé.

De mes expériences est née l'école associative l'île aux enfants, située dans les quartiers démunis de Tananarive. Ma première préoccupation a été de mettre en place la cantine scolaire. Grâce à l'appel à projet de la Fondation

Bel, nous avons pu équiper la cantine et la cuisine. Le soutien de la Fondation est primordial pour la réussite de notre projet car il nous permet de lutter efficacement contre la malnutrition, premier facteur de déscolarisation et d'échec scolaire à Madagascar.

C'est également un moyen efficace pour lutter contre la main d'œuvre enfantine et pour augmenter la fréquentation à l'école.

La Fondation Bel est bien consciente que l'avenir d'un enfant dépend de son équilibre alimentaire.

Un grand merci à toute l'équipe de la Fondation Bel pour le suivi du projet dans toutes ses étapes, mais également pour son écoute et sa disponibilité.

Du lait pour les enfants d'un village de Madagascar

Madagascar
Dotation : 10 000 €

Manao

L'association française Manao soutient des projets de développement social, éducatif, sanitaire, et économique à Madagascar. Son action se concentre exclusivement sur le domaine de Béfoza à 400 km de la capitale. Cette ferme agricole accueille depuis une quinzaine d'années des populations en grande difficulté (femmes isolées avec enfants, lépreux...). Les nombreux enfants y sont soignés, nourris et scolarisés grâce à un système de par-rainage.

Après le financement de la construction de la cantine du domaine en 2011, la Fondation a choisi de poursuivre son soutien au domaine de Béfoza en finançant à hauteur de 10 000 € l'achat d'un petit cheptel de vaches et l'installation des infrastructures nécessaires à son bon fonctionnement, l'étable, le pâturage et les clôtures. En développant la production laitière, cela permettra d'assurer une alimentation plus équilibrée et plus régulière pour les enfants.



Une station de filtration d'eau pour un village malgache

Madagascar
Dotation : 15 000 €

1001 Fontaines

Créée en 2005, l'association « 1001 Fontaines pour demain » a pour objectif d'améliorer la santé des populations rurales isolées en leur permettant de produire une eau de boisson saine à un prix accessible, via l'installation de stations de traitement et de filtration d'eau.

Pour garantir la pérennité de cette solution, l'idée est de créer une micro-entreprise autour de l'activité de production d'eau. L'exploitation de la station est confiée à un petit opérateur-entrepreneur au sein du village. Après son traitement grâce à une technologie simple par ultraviolets alimentés par panneaux solaires, l'eau est conditionnée en bonbonnes de 20 litres et vendue au plus bas prix et distribuée directement aux consommateurs. Depuis 2008, 1001 Fontaines développe ce modèle sur la côte Est de Madagascar en partenariat avec l'ONG malgache « Saint Gabriel ».

La Fondation a souhaité accompagner 1001 Fontaines dans la mise en place d'une station de filtration d'eau à Fénériver Est (Madagascar).

Après une première phase d'installation du site - apport de l'outil de production, formation de l'opérateur local, démarrage des ventes - une phase d'accompagnement et de suivi de l'exploitation sur une période de 18 mois est nécessaire pour garantir l'autonomie et la pérennité de la station.

Pour chaque station de filtration d'eau installée, un programme spécifique de parrainage est également monté avec l'école du village pour apporter de l'eau de boisson gratuitement aux élèves.



Un nouveau réfectoire pour un groupe scolaire au Bénin

Bénin

Dotation : 5 550 €

OMONDE

OMONDE, association française, concentre ses actions au Bénin, où elle intervient en complément de l'éducation nationale béninoise dans le développement de projets éducatifs. Dans le souci constant de mettre en place des solutions pérennes et d'agir au plus près des réalités locales, l'action de terrain d'OMONDE implique toujours les communautés dans le développement et la réalisation de ses projets.

L'alimentation est un des facteurs clés de la réussite scolaire. Le projet retenu par la Fondation concerne le complexe scolaire de Kikélé (au nord du pays) qui accueille environ 600 enfants, dont la plupart vient des villages avoisinants et n'a pas le temps de rentrer déjeuner. Il s'agit, en partenariat avec la mairie et le complexe scolaire, de construire une cantine scolaire et d'y adosser un jardin potager qui permettra d'approvisionner en partie la cantine.

La Fondation finance par une dotation de 5 550 € la construction du réfectoire et son aménagement, et l'achat d'une moto-pompe pour le potager.

Ce projet permet bien sûr de nourrir de façon équilibrée les enfants, mais aussi de rémunérer les femmes qui s'occuperont à la fois de la cantine et du potager, donc de favoriser leur autonomie financière. Le jardin servira aussi de base de travail pour les enfants à travers des projets ludiques autour de la gestion de l'eau, de l'environnement et de la culture.





Apprendre

Les actions pédagogiques pour la compréhension des leviers d'une alimentation saine et équilibrée

Un programme pour renouer avec de bonnes pratiques alimentaires

Mexique

Dotation : 20 000€

Ednica



Dans la ville de Mexico, Ednica se consacre aux enfants, aux adolescents et aux jeunes qui vivent et/ou travaillent dans la rue. L'association les accompagne sur le long terme, et aborde toutes les thématiques : éducation, santé, citoyenneté, lutte contre la drogue et la violence. Elle dispose de trois centres dans trois quartiers populaires de la capitale. Dans le cadre de ses activités éducatives, Ednica a mis en place de-

puis 2010 un programme autour des bonnes pratiques alimentaires intitulé «Bien manger c'est le début du droit à la santé». En raison de conditions de vie extrêmement précaires et d'habitudes alimentaires très mauvaises, 40% des enfants suivis par l'association souffrent d'obésité et 10% de déficit pondéral. La Fondation, qui avait apporté son soutien financier au lancement de ce programme, a choisi de s'engager à nouveau en

2012 pour permettre à l'association de poursuivre et développer ce projet, qui touche 150 enfants âgés de 3 à 16 ans.

Les éducateurs vont continuer sous forme d'ateliers leur travail d'enseignement et de sensibilisation aux bonnes habitudes alimentaires. En 2013, un nouvel atelier sera proposé sur les coutumes et habitudes alimentaires des générations précédentes. Cela permettra aux enfants de se réapproprier des recettes anciennes et bonnes pour la santé.

Parallèlement à ce travail éducatif, Ednica propose trois fois par semaine aux enfants un repas équilibré. Il est élaboré par une nutritionniste et réalisé par les mères de famille dont la participation est déterminante pour aider à modifier les habitudes alimentaires des enfants. Ces déjeuners sont essentiels pour ces enfants qui vont souvent à l'école ou travaillent dans la rue le ventre vide.

De nouveaux équipements pour des ateliers pédagogiques

France

Dotation : 2 000 €

JWAH

En Ile-de-France, l'association JWAH propose des activités pour favoriser l'éveil et l'épanouissement moral et psychomoteur des enfants en situation de vulnérabilité, en souffrance physique et psychique. L'association travaille à consolider le lien entre ces enfants et leurs familles. Elle s'efforce de leur transmettre des notions nécessaires à leur développement harmonieux : apprentissage du français, activités d'alphabétisation et de lecture, éveil musical, jardinage, ateliers portant sur l'équilibre alimentaire.

Le projet «Exquis-libre», développé par l'association et soutenu en 2012 par la Fondation, a pour but d'aider des enfants placés ou issus de familles en difficulté à s'approprier les notions d'équilibre alimentaire, bénéfiques pour leur santé. Du jardinage à l'élaboration et la préparation d'un repas, en passant par la visite d'une exploitation maraîchère ou la rencontre d'un restaurateur, l'association travaille de manière transversale et ludique.

Le projet concerne 72 enfants vivant dans deux résidences HLM du 18ème arrondissement de Paris, et leurs familles, ainsi qu'au foyer d'accueil de la Fondation d'Auteuil à Orly.

Chaque semaine, les enfants par petits groupes de 8 à 10, sont réunis autour des bénévoles de l'association. Les parents sont incités à assister aux ateliers lorsqu'ils sont disponibles. Les équipes organisent un atelier parents/enfants chaque mois, et des repas partagés avec les familles ont lieu tous les deux mois environ.



La Fondation a versé une dotation de 2 000 € qui permettra de financer les équipements nécessaires au bon fonctionnement des ateliers Exquis-libre dans le local du HLM du 18ème arrondissement: achat de cuisinière, réfrigérateur, hotte, appareils électroménagers.

Un pavillon d'éducation nutritionnelle à Chicago

Etats-Unis
 Dotation : 15 000 €

Gary Comer Youth Center

Au cœur d'un quartier défavorisé de Chicago, le Gary Comer Youth Center offre un soutien pédagogique, un accompagnement social, des services de santé et des activités physiques pour les enfants et les adolescents. Ces derniers peuvent ainsi profiter d'un environnement sain et accueillant après l'école, les week-ends et pendant les vacances d'été. Les équipes du Centre fournissent l'assistance nécessaire à tous ces jeunes pour les aider à aller le plus loin possible dans leurs études, et les orienter dans la voie qui leur conviendra le mieux.

Le GCYC a sollicité le soutien de la Fondation Bel afin de développer son potager, dans lequel les enfants apprennent les bases de l'agriculture urbaine et d'une alimentation saine et équilibrée. Un Pavillon d'Éducation Nutritionnelle va être construit, dans lequel les jeunes pourront assister à des cours d'éducation nutritionnelle et à des démonstrations de cuisine, en utilisant les légumes et les herbes cultivés dans le potager attenant. Une partie des produits du potager sert également à la préparation des repas pour la cantine du Centre.



Des ateliers de sensibilisation à la nutrition

Mexique
 Dotation : 7 400 €

Madre Tierra Mexico

Au Mexique, l'état du Chiapas est particulièrement touché par les problèmes de nutrition et de sous-alimentation. C'est dans ce contexte que l'association Madre Tierra Mexico a monté un projet d'éducation nutritionnelle au profit des enfants d'une école d'un village de la région. Des ateliers de sensibilisation à l'importance d'une alimentation saine et équilibrée vont être mis en place, et un potager va être créé à proximité de l'école. La production du potager servira à préparer une partie des repas pour les enfants, et les parents seront également impliqués dans le projet afin de toucher un public plus large.



Des volontaires du Service Civique pour lutter contre l'obésité

France

Dotation : 10 000€

Unis-Cité

Unis-Cité, association pionnière du service civique en France, propose depuis 1994 aux jeunes de 16 à 25 ans de s'engager sur des missions d'intérêt général et de défendre leurs valeurs. Durant 6 ou 9 mois, les volontaires répondent à des enjeux sociaux, comme la prévention de la violence à l'école, le maintien du lien social intergénérationnel, la sensibilisation au développement durable et à la consommation responsable, l'accompagnement de publics vulnérables et bien d'autres thématiques solidaires sur lesquelles leur générosité et leur dynamisme sont nécessaires. Les volontaires d'Unis-Cité sont recrutés sur un seul critère, leur motivation.

En 2011, la Fondation a soutenu le programme pilote « les Vitaminés » qui vise à prévenir l'obésité des enfants dans les quartiers populaires. En engageant des actions de proximité concrètes, animées par des jeunes et pour des jeunes, ce programme transmet de façon durable des bonnes pratiques alimentaires et physiques aux enfants et à leurs familles. Au regard des résultats encourageants de cette première phase pilote, le projet se déploie en 2012-2013 dans onze villes. La Fondation a souhaité poursuivre son engagement aux côtés des équipes d'Unis-Cité. Elle a choisi d'apporter son soutien à la mise en place du projet dans la ville de Nanterre en Ile-de-France.

Avec des partenaires locaux, mairie, écoles, maisons de quartier, clubs sportifs, les volontaires iront pendant six mois à la rencontre des jeunes pour les sensibiliser à une alimentation saine et équilibrée et à un exercice physique régulier.



Témoignage

Gaël Clochard, volontaire service civique dans le cadre du projet « Les Vitaminés » mis en place par Unis Cité



Cette mission pour Unis-Cité est très enrichissante, car elle me donne l'occasion de travailler sur un projet concret, dans lequel nous pouvons être force de proposition et créer nous-mêmes de nouvelles animations pour les enfants. J'ai pu également découvrir le travail en équipe, et comprendre comment travailler avec différents partenaires comme les écoles, les centres de loisirs, etc. C'est une bonne expérience, qui me sera utile pour la suite de mon parcours professionnel !



Des actions pédagogiques en faveur d'une alimentation plus équilibrée

Martinique
Dotation : 6 000 €

Objectif Prévention Martinique

L'association Objectif Prévention Martinique a notamment pour mission d'informer et de sensibiliser la population aux risques domestiques et de santé.



Dans ce cadre, OPM lance dans une école primaire de Saint-Pierre, un programme d'actions sur l'importance d'une alimentation équilibrée et d'une activité physique régulière. La Martinique est en effet particulièrement touchée par l'obésité, notamment infantile.

Durant toute l'année scolaire les enfants seront sensibilisés à une bonne alimentation grâce à des actions ludiques et pédagogiques: ateliers pratiques, petits-déjeuners équilibrés dans les classes, circuit culinaire découverte dans la ville, ateliers de jardinage, expositions, débats avec des professionnels de la santé, autant d'actions pour aborder sous toutes ses formes l'équilibre alimentaire. Les parents seront aussi associés et impliqués au programme à plusieurs reprises au cours de l'année.



Des ateliers pédagogiques dans une épicerie solidaire à Paris

France
Dotation : 1 500 €

Le Marché Solidaire



Le Marché Solidaire est une association à but non lucratif qui gère et anime une épicerie solidaire dans le 14^{ème} arrondissement de Paris.

L'épicerie solidaire accueille un public orienté par les services sociaux du 14^e arrondissement, leur permettant d'acheter à moindre coût et en libre-service des produits de consommation courante (alimentation, hygiène et entretien).

Ces familles sont souvent particulièrement touchées par les déséquilibres alimentaires et leurs conséquences sur la santé. En 2012 l'épicerie solidaire met en place des ateliers autour de l'alimentation à l'attention des enfants et des jeunes adolescents des familles bénéficiaires. En petits groupes, les adolescents prendront connaissance des produits, aborderont les notions d'équilibre alimentaire à travers des jeux et des discussions. Ils pourront également aller sur un marché, élaborer un menu et le cuisiner. Un repas convivial clôturera chaque session, qui sera aussi l'occasion d'associer les parents.



Les bourses collaborateurs 2012



Contribuer

Contribuer à l'alimentation saine et équilibrée des enfants

La promotion d'un mode de vie sain dans les écoles

République Tchèque
Dotation : 5 000 €

Live healthy & enjoy it



La principale mission de l'association Live Health & Enjoy it est la prévention de l'obésité et du surpoids dans les écoles, grâce à l'éducation nutritionnelle et l'organisation d'activités physiques.

L'objectif du projet est de lancer un programme éducatif et stimulant, appelé « Live Healthy, Have Fun and Dance! » et destiné à des enfants de 8 à 12 ans. Pour cela, des exposés interactifs sur les bases d'une alimentation saine ont été organisés, ainsi que des sessions au cours desquelles des danseurs viennent faire des démonstrations et incitent les enfants à participer tout en s'amusant !

Témoignage

Projet porté par Petra Švrčková, collaboratrice de Bel en République Tchèque



Pourquoi avoir choisi de soutenir cette association ?

Nous souhaitons promouvoir, à l'école, l'importance d'un mode de vie actif et une alimentation saine pour les enfants. Nous étions enthousiastes à l'idée d'enseigner aux enfants les bénéfices que procurent une alimentation équilibrée et un mode de vie sain. Nous souhaitons leur montrer qu'il était possible d'allier bien-être et loisir.

Des repas équilibrés pour les enfants dans le besoin

Etats-Unis
Dotation : 5 000€

Brookings backpack project



L'association Brookings Backpack Project agit en faveur des enfants de la ville de Brookings, dans le Dakota du Sud. Elle a mis en place un programme qui fournit aux enfants issus de familles en difficulté les ingrédients pour des repas et des en-cas équilibrés pour les week-ends, les vacances scolaires et les congés d'été.

Témoignage

Projet porté par Francine Moudry



Pourquoi avoir choisi de soutenir cette association ?

L'idée qu'un enfant puisse avoir faim aux Etats-Unis est difficile à concevoir en 2012. Cependant, ce fait est bien réel. Nous avons donc été séduits par ce projet car nous avons la possibilité d'aider enfants et adolescents en leur fournissant des repas et snacks adaptés à leur besoins nutritionnels et à leur bien-être.

Des activités en faveur d'un mode de vie plus sain

Pologne
Dotation : 5 000 €

Association des jeunes enfants de Chorzele

«With a smile for health » est un projet mis en place par l'Association des jeunes enfants de Chorzele, un village situé dans la campagne polonaise. Il est destiné à encourager les enfants et les adolescents à avoir une alimentation équilibrée et à vivre sainement. Dans cette optique, de nombreuses activités sont organisées : cours de cuisine, activités sportives et ludiques comme des rallyes à vélo, des promenades, des tournois en famille, etc...



Témoignage

Projet porté par Joanna Charewicz, Renata Malinowska, Rafał Banul et Daniel Žuk



Comment avez-vous réagi quand la bourse vous a été attribuée ?

Nous étions heureux car nous sommes désormais en mesure d'apporter aux enfants des connaissances en matière de nutrition et de conditions de vie saines. Travailler en équipe a également été très excitant. Chaque membre a pu exprimer ses idées, réaliser des actions et en retirer un bénéfice personnel.

Agir

Agir en faveur d'une enfance en bonne santé

Une aide pour des jeunes filles défavorisées

Mexique

Dotation : 5 000 €

Fundacion Clara Moreno y Miramon IAP

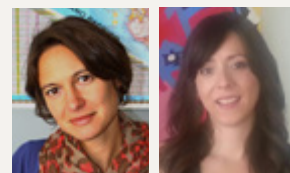


La Fundacion Clara Moreno y Miramon est une institution privée qui a pour mission d'offrir un toit, une éducation et des conditions sanitaires décentes à des jeunes filles défavorisées.

Le projet soutenu par la Fondation Bel s'adresse aux 75 jeunes filles recueillies par l'association, et a pour objectif d'améliorer la qualité et la distribution des repas qui leur sont servis. Grâce à ce projet, la cantine obtiendra la certification qualité « Distintivo H », décernée par le Ministère du Tourisme et de la Santé du Mexique. Cela permettra également de diminuer les maladies liées à une alimentation déséquilibrée telles que le diabète et l'obésité, d'estomper les carences alimentaires, et de favoriser le développement physique et psychologique de ces jeunes filles.

Témoignage

Projet porté par Maricarmen Ubeda et Alexandra Berreby



Comment avez-vous réagi quand la bourse vous a été attribuée ?

Ce fut un immense bonheur ! Nous étions remplies d'émotion et de fierté car nous pouvions à présent aider financièrement et socialement une association qui nous tenait à cœur.

Un soutien à des enfants et adolescents hospitalisés

Portugal

Dotation : 5 000€

Fundação do Gil

La Fondation do Gil participe au rétablissement et à la réinsertion d'enfants et d'adolescents atteints du cancer. Conscients que cette maladie représente une épreuve pour les patients et leurs familles, plusieurs collaborateurs de Bel Portugal ont souhaité apporter leur soutien au programme « Dia do Gil ». Ce programme permet de créer un lien entre le milieu hospitalier et l'extérieur, en proposant aux enfants et adolescents hospitalisés différentes activités : lecture, musique, théâtre, etc.



Témoignage

Projet porté par Isabel Silva et Gisela Pardal

Comment vont être utilisés les fonds de la Fondation ?

Cette bourse va permettre à la Fondation do Gil de mieux former les bénévoles qui animent les activités destinées aux enfants malades, et de couvrir une partie des coûts du programme « Dia do Gil ».

Une compétition sportive en faveur des enfants malades

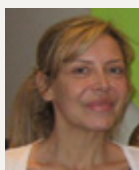
Pologne

Dotation : 5 000 €

Leukemia & Lymphoma Foundation

Témoignage

Projet porté par Myriam Curiel et Irena Carmona



Comment avez-vous réagi quand la bourse vous a été attribuée ?

Nous avons été très heureux car il nous a été possible d'améliorer les conditions de vie des enfants malades. Encourager les collaborateurs à contribuer à des projets caritatifs est une excellente initiative du Groupe. Travailler ensemble sur ce projet fut une véritable richesse.



La Fondation Leukemia & Lymphoma a pour mission d'améliorer la qualité de vie des enfants et adolescents souffrant de la leucémie ou d'un lymphome, ainsi que celle de leurs familles. L'objectif principal du projet soutenu par la Fondation Bel était d'organiser une compétition de basket-ball afin de rassembler un maximum de personnes pour soutenir les enfants malades. L'évènement a eu un grand succès, et il a réuni pas moins de 600 personnes. Cela a notamment permis d'obtenir des promesses de dons du sang et de moelle épinière.



Egayer

Egayer le quotidien des enfants

Une course solidaire au profit des enfants en situation de handicap

France

Dotation : 5 000 €

Association des Paralysés de France

Créée en 1933, l'Association des Paralysés de France (APF) agit en faveur d'une intégration pleine et entière des personnes en situation de handicap et de leur famille dans la société.

APF Evasion, le service vacances de l'APF, organise des vacances pour les enfants en situation de handicap moteur. La bourse attribuée par la Fondation Bel permettra de financer un séjour au cours duquel 20 adolescents de 11 à 15 ans monteront un spectacle de théâtre qui sera présenté dans le cadre du festival off d'Avignon.

Pour récolter encore plus de fonds, les 6 collaborateurs Bel porteurs du projet ont mis en place pour la 3^{ème} année consécutive le programme « Courir pour une Bel Cause » : ils incitent ainsi leurs collègues à s'impliquer à leur tour, en leur proposant de participer à une course à pied solidaire qui aura lieu en septembre 2013 au bois de Vincennes. Chacun pourra choisir sa distance de prédilection (7, 14 ou 21 km), à parcourir en individuel ou en relais par équipe. D'ici là, des entraînements entre collègues sont organisés 2 fois par semaine au départ du siège du Groupe Bel, pour mieux faire connaissance et favoriser l'esprit d'équipe.

Les participants à la course peuvent eux aussi faire un don à l'APF, et même inciter leur entourage à en faire autant !



Des collaborateurs Bel prêts à partir pour leur entraînement hebdomadaire

Témoignage

Projet porté par Gwennaél Bessard du Parc, Caroline Bridoux, Aude Cittadini-Cesi, Ilfynn Lagarde, Nathalie Maillote, Fanny Thuard



Pourquoi avoir choisi de soutenir cette association ?

Au-delà de la cause des enfants handicapés qui nous touche personnellement, nous avons eu un vrai coup de cœur pour le projet proposé par l'APF Evasion. Concret et enthousiasmant, ce projet est encadré par une équipe investie, qui nous a particulièrement donné envie de le soutenir. De plus, c'est une excellente occasion de mobiliser les collaborateurs de Bel autour d'un projet fédérateur : une course solidaire au profit des enfants soutenus par l'APF.

Une aide pour un centre d'accueil pour les enfants

Grande Bretagne

Dotation : 5 000€

St George's Community Children's Project

Le Saint George's Community Children Project est un centre d'accueil destiné aux enfants de moins de 11 ans issus de familles en situation difficile. Il permet à ces enfants de se développer dans un environnement accueillant, grâce à des activités favorisant leur bien-être physique et psychologique.

Témoignage

Projet porté par Jean-Paul Pelaez et Rosie Tapp



Comment avez-vous réagi quand la bourse vous a été attribuée ?

Nous étions très reconnaissants à l'égard du Groupe pour cette donation. Nous pouvions permettre à cette association, qui existe depuis 30 ans, de continuer à promouvoir le bien être d'enfants dans le besoin.

Nous étions très reconnaissants à l'égard du Groupe pour cette donation. Nous pouvions permettre à cette association, qui existe depuis 30 ans, de continuer à promouvoir le bien être d'enfants dans le besoin.



Un film de sensibilisation à l'autisme pour les écoles

France

Dotation : 5 000 €

Autistes sans Frontières 85

Autistes sans Frontières 85 est une association vendéenne qui milite pour que des enfants autistes soient mieux intégrés dans la société. Grâce à la bourse de la Fondation Bel, 2 collaboratrices Bel ont pu réaliser un court métrage de sensibilisation à l'autisme qui a été diffusé dans les écoles vendéennes accueillant des enfants valides et autistes. Ce film d'animation a permis d'introduire un débat animé par l'association au sein des classes autour de la maladie.



Témoignage

Projet porté par Hélène Pélisson et Caroline Tilloy



Pourquoi avoir choisi de soutenir cette association ?

Nous avons souhaité soutenir cette association car en tant que mères nous sommes très sensibles aux problèmes pouvant toucher les enfants, notamment le handicap. En outre, nous avons été séduites par le fait de participer à la réalisation d'un film de sensibilisation dans lequel nos compétences professionnelles ont été mises à profit.

Un véhicule adapté pour les enfants handicapés

Portugal
Dotation : 5 000€

Centro Paroquial Rainha Santa Mafalda



Le Centro Paroquial Rainha Santa Mafalda a pour mission d'améliorer la qualité de vie de 50 jeunes filles âgées de 3 à 18 ans ayant un handicap moteur et vivant en famille d'adoption. Il leur propose notamment des activités physiques, des cours et des visites culturelles. Le soutien de la Fondation Bel a servi à compléter les fonds nécessaires à l'acquisition d'un fourgon adapté au transport de ces enfants, pour leur permettre d'accéder à des activités encore plus variées.

Témoignage

Projet porté par Ana Soares, Ana Ramos Peres et Miguel Costa



Comment avez-vous réagi quand la bourse vous a été attribuée ?

A l'instant où nous avons reçu cette bourse, ce fut une grande émotion ! Nous étions d'ailleurs ravis de partager cette joie en équipe au sein de l'organisation. Compte tenu du contexte économique actuel, nous sommes convaincus que sans cette bourse nous n'aurions pas pu réaliser ce projet, ou en tout cas pas aussi rapidement !

Des équipements sportifs pour les jeunes

Slovaquie
Dotation : 5 000 €

Zdruzenie Rodicov Pri ZS

Cette association a pour principale mission d'enseigner à 700 jeunes âgés de 2 à 16 ans un style de vie sain. Pour y parvenir, elle propose des activités sportives dans un environnement adéquat, comme des complexes sportifs, des salles de sports, des gymnases. La Fondation Bel a contribué à cette éducation, en participant au financement des équipements sportifs et à l'organisation des diverses activités physiques de janvier à septembre 2013.

Témoignage

Projet porté par Iveta Berilová et Viktória Ivanová



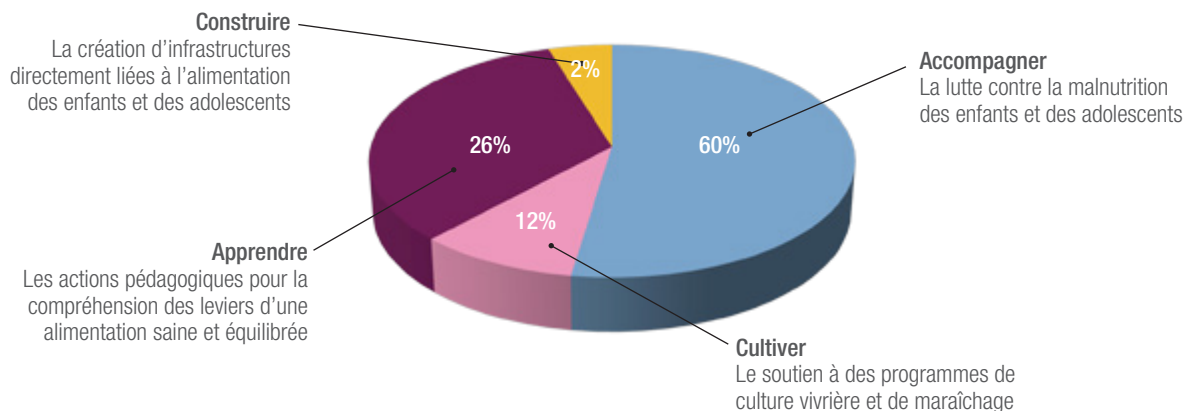
Pourquoi avoir choisi de soutenir cette association ?

Nous connaissons bien les enseignants de cette école. Nous avons adoré l'idée d'améliorer les conditions de vie des enfants grâce à des activités prévues sur deux domaines fondamentaux et complémentaires : le sport et l'environnement naturel.

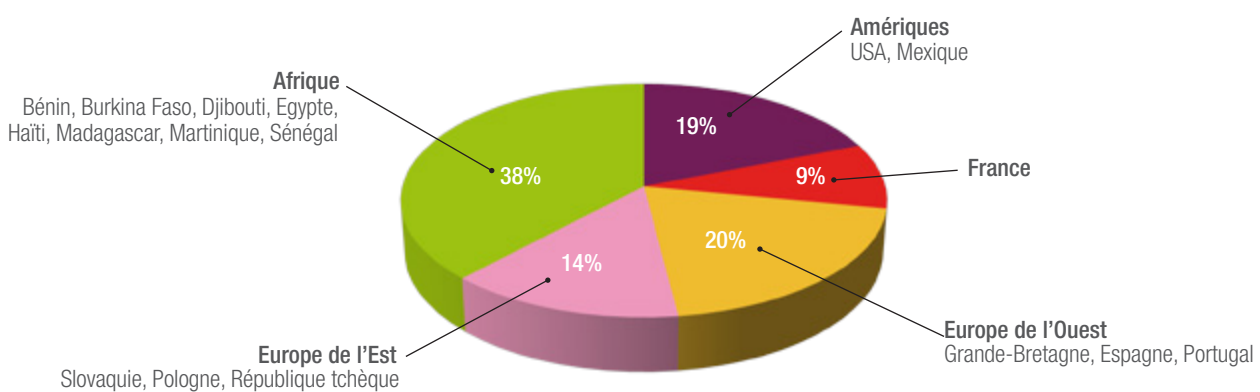
Chiffres clés 2012

Répartition des montants alloués par la Fondation

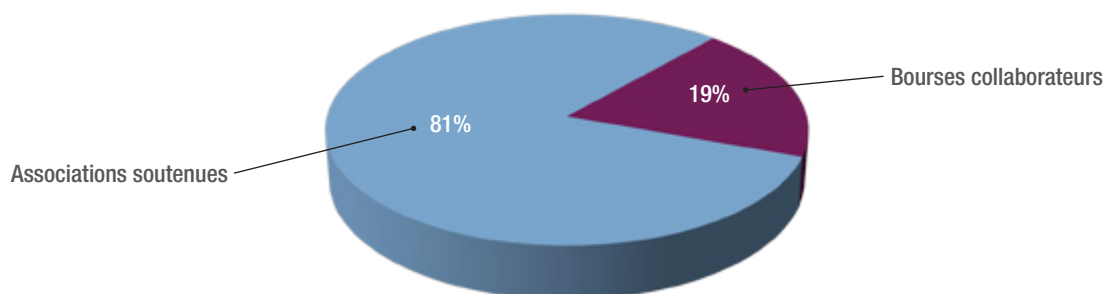
Domaines d'intervention des associations soutenues



Zones d'intervention des associations soutenues & des bourses collaborateurs



Répartition associations soutenues / bourses collaborateurs



Fondation d'entreprise Bel

16, Boulevard Malesherbes

75008 - Paris

e-mail : contact@fondation-bel.org

Site Internet : www.fondation-bel.org

Fondation d'entreprise Bel créée en application de la loi du 4 juillet 1990 - autorisée par arrêté publié au Journal Officiel du 3 mai 2008

Ce rapport d'activité a été imprimé par un imprimeur imprim'vert sur un papier qui respecte des normes environnementales strictes PEFC.



PEFC (Program from Endorsement of Forest Certification) est une marque de certification de gestion forestière, visant à contribuer à la gestion durable des forêts.



Ce rapport d'activité a été imprimé avec des encres végétales.

Crédits photos :

Groupe Bel

D.R.

GCYC/Jasmin Shah (p.7, p.23), AVSF (p.10), Projets Plus Action (p.14), Ecole Ile aux Enfants/Eric Hanrion (p.18), 1001 Fontaines/Marie Yen (p.19), Ednica-Mexico (p.22), JWAH/Jeananie Gustarinac (p.22)

Le rapport d'activité 2012 de la fondation d'entreprise Bel a été réalisé par les membres de son Comité de Sélection et de Suivi des Projets.
Un grand merci également à Aurélien Binant (collaborateur Bel) pour son implication.

